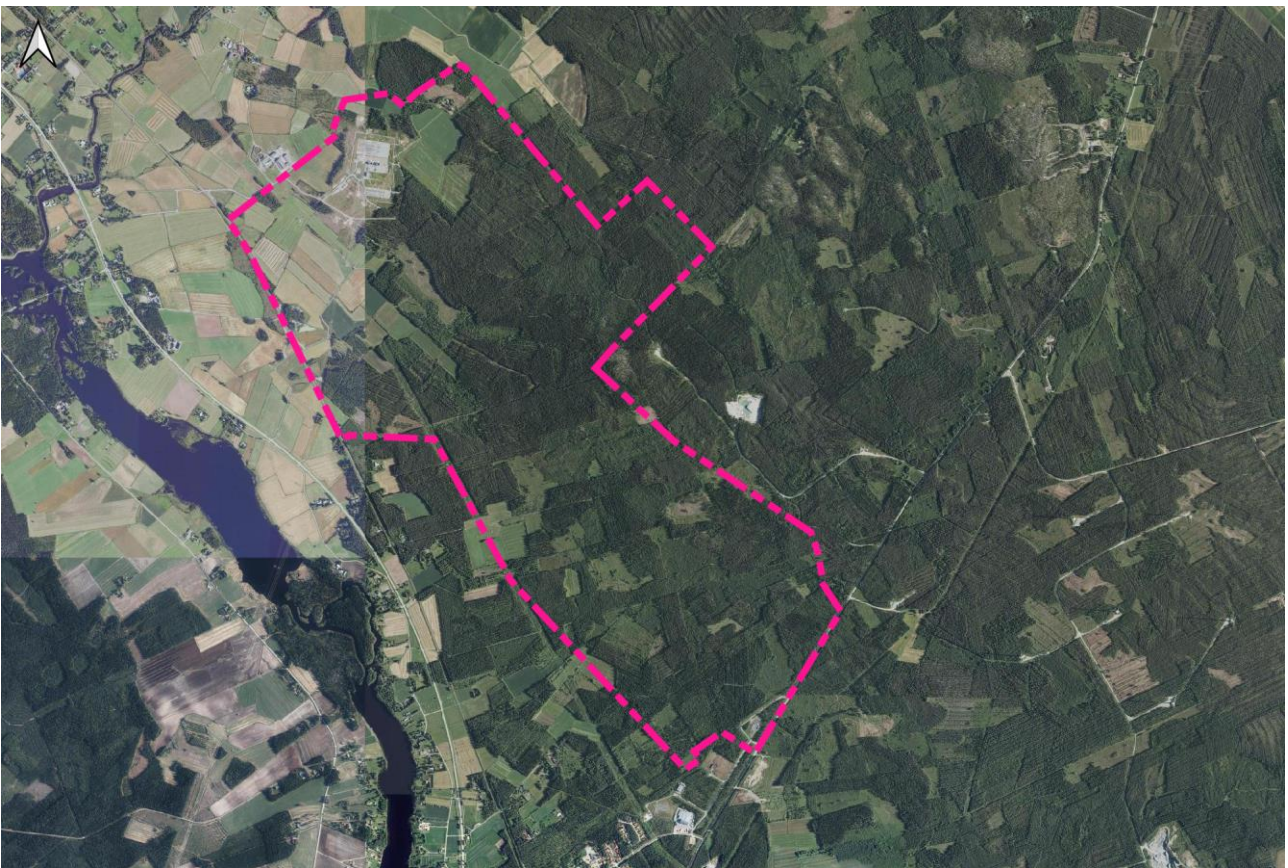


Osallistumis- ja arviointisuunnitelma

Pysäysperän osayleiskaava



Haapajärven kaupunki
Sweco Finland Oy



26.6.2026

Suunnitelmassa kerrotaan alueidenkäyttölain 63 §:n mukaisesti, miten osallistuminen ja vuorovaikutus sekä kaavan vaikutusten arviointi tapahtuvat kaavaprosessissa.

Osallistumis- ja arviointisuunnitelmaan voidaan tehdä suunnittelun kuluessa tarkistuksia ja täydennyksiä tarpeen mukaan.

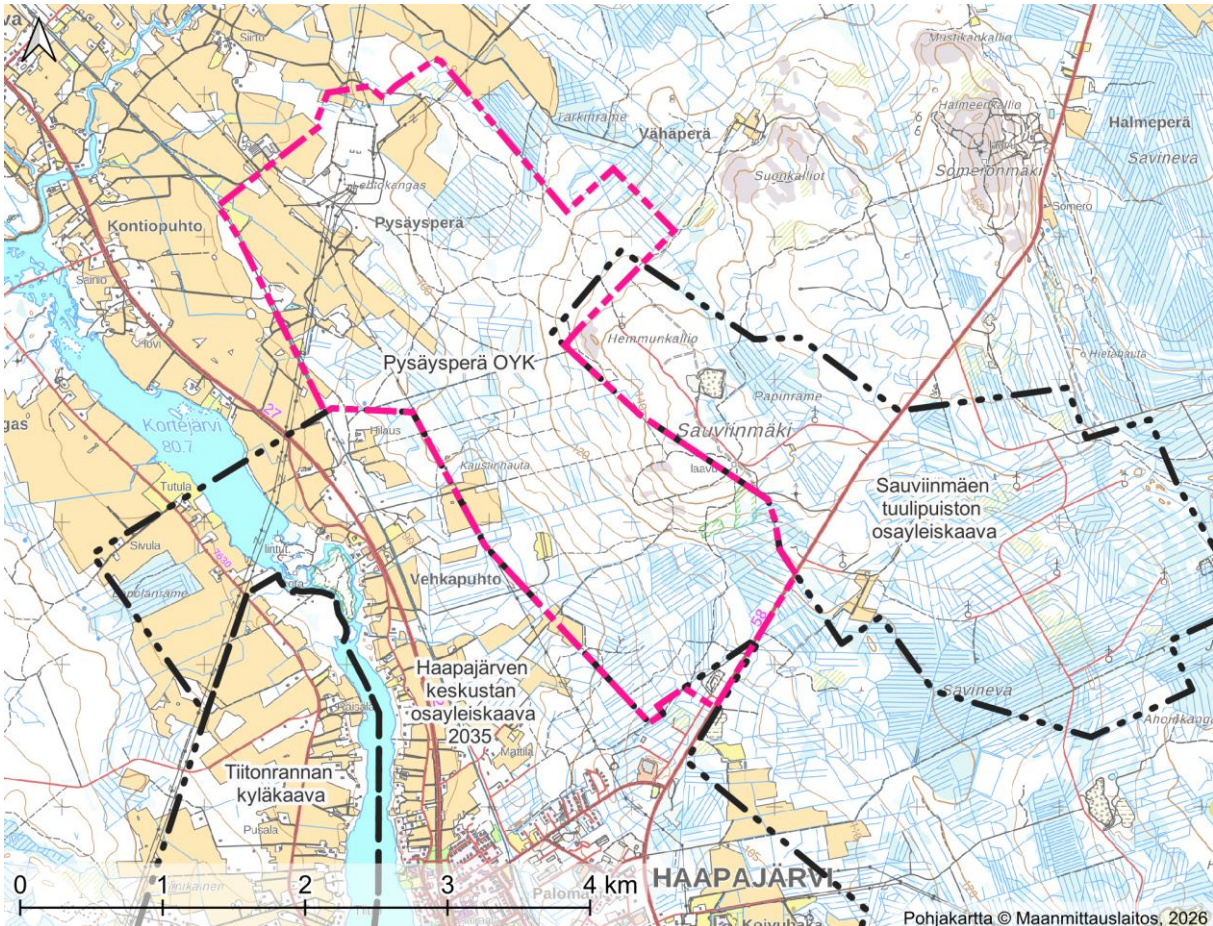
Sweco Finland Oy	Y-tunnus: 2661738-3
Projekti	Haapajärven Pysäysperän oyk
Työnumero	N/A
Päiväys	26.6.2026
Dokumenttiviite	Pysäysperän osayleiskaava OAS_2026_06_26.docx

Sisältö

1	Perus- ja tunnistetiedot.....	4
1.1	Suunnittelualue	4
2	Suunnittelun tarve ja tavoitteet	6
2.1	Valtakunnalliset alueidenkäyttötavoitteet	8
3	Suunnittelutilanne	8
3.1	Maakuntakaava	8
3.2	Yleiskaava	13
3.3	Asemakaava.....	14
3.4	Muut selvitykset ja suunnitelmat	14
4	Työvaiheet ja alustava aikataulu	15
4.1	Aloituskvaihe	15
4.2	Valmisteluvaihe	15
4.3	Ehdotuskvaihe.....	15
4.4	Hyväksyminen	15
4.5	Kaavan voimaantulo.....	16
5	Osalliset	16
6	Vaikutusten arviointi	17
6.1	Arvioitavat vaikutukset	17
7	Yhteystiedot.....	18

1 Perus- ja tunnistetiedot

Yleiskaava on tärkeä kaupungin kehitystä ohjaava väline maankäytön suunnittelussa. Haapajärven Pysäysperän alueelle laaditaan oikeusvaikutteinen osayleiskaava, joka mahdollistaa vihreän siirtymän ja teollisuuden hankkeiden kehittämisen Pysäysperän sähköaseman ympäristössä.

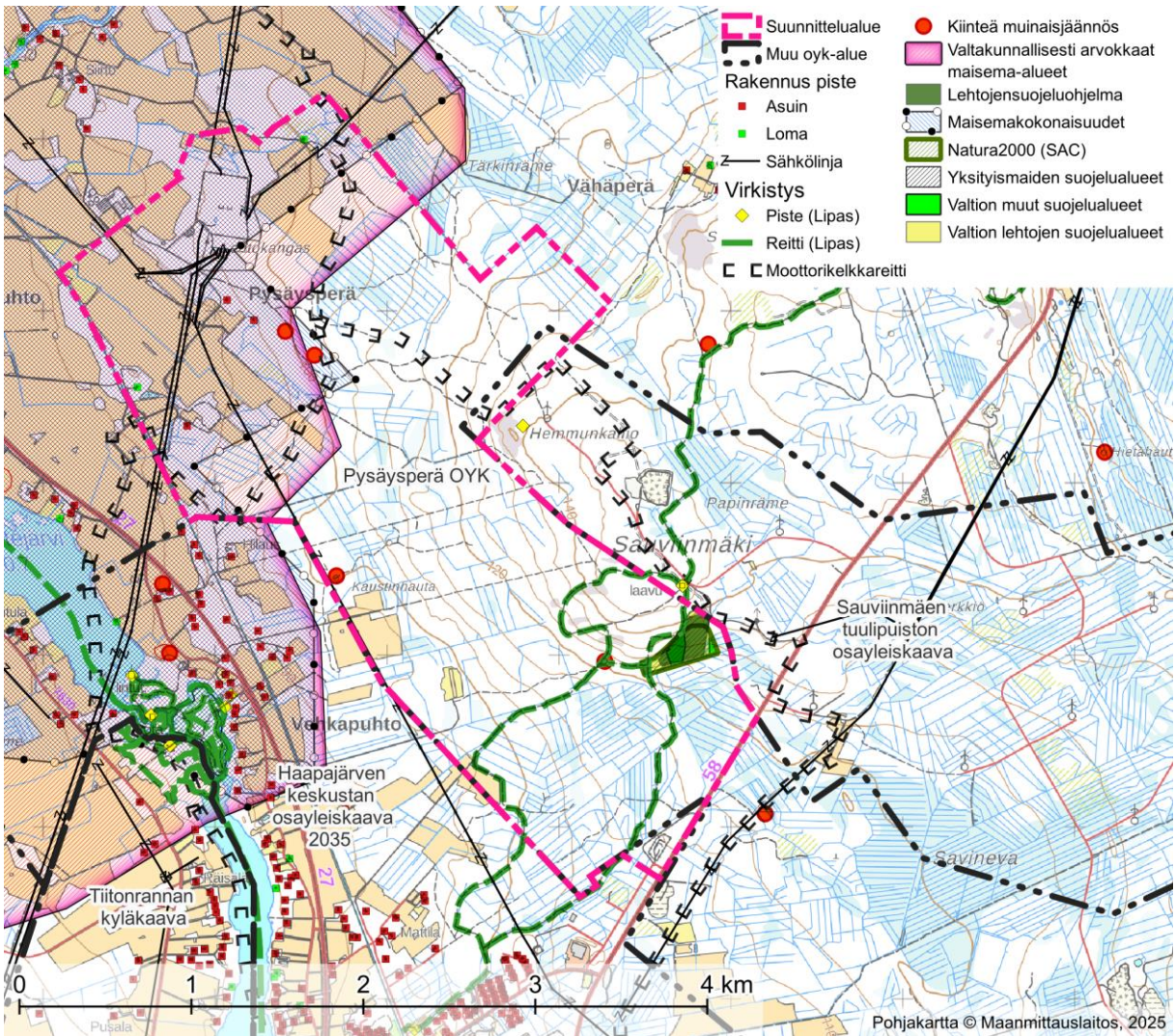


Laadittavan osayleiskaavan rajausta on esitetty kartalla vaaleanpunaisella. Rajausta on tarkistettu kaavan valmisteluvaiheessa siten että pieni osa suunnittelualueesta sijoittuu Sauviinmäen tuulivoimapuiston osayleiskaavan alueelle. Läheiset voimassa olevat yleiskaavat on esitetty yllä olevassa kuvassa mustalla katkoviivalla. Rajausta laajennettiin ehdotusvaiheessa myös kaakkoisosastaan.

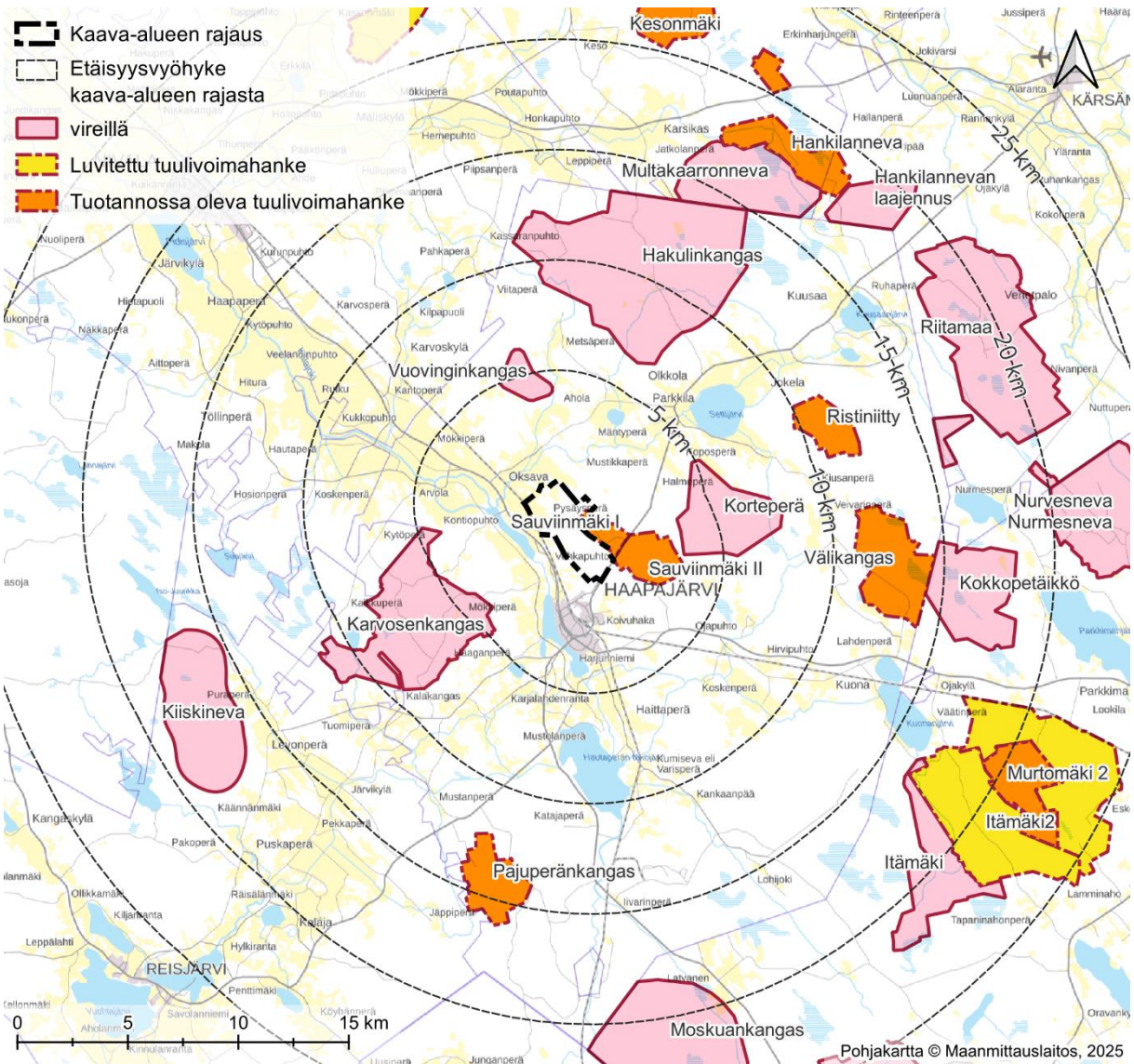
1.1 Suunnittelualue

Suunnittelualueen koko on noin 834 ha, ja se rajoittuu keskustan osayleiskaavan ja Sauviinmäen tuulivoimapuiston osayleiskaavan väliin jäävälle alueelle. Suunnittelualue sijoittuu pieneltä osin tuulivoimayleiskaavan alueelle, joten tältä osin on kyse yleiskaavan muutoksesta. Luoteessa alue rajoittuu Fingridin Pysäysperän sähköasemaan ja ratalinjaukseen ja kaakossa Ouluntiehen. Alue on pääosin maa- ja metsätalousaluetta, jolla sijaitsee jonkin verran muinaisjäännöksiä, reitistöjä ja Sauviinmäen lehtojensuojelualue (Natura 2000). Alueen luoteisosassa on valtakunnallisesti arvokas Kalajokilaakson viljelysmaisema-alue (VAMA 2021). Maakuntakaavassa alueelle on osoitettu uusia ja nykyisiä voimajohtoja.

Suunnittelualueen rajausta on tarkistettu kaavaprosessin aikana kaavan valmisteluvaiheessa ja kaavaehdotusvaiheessa.



Suunnittelualueen sijainti suhteessa lähialueen toimintoihin.



Lähimmät tuulivoimahankkeet ja niiden etäisyys Pysäysperän osayleiskaava-alueesta esitettyä kartalla. Oranssilla tuotannossa olevat tuulivoimalat ja vaaleanpunaisella vireillä olevat tuulivoimahankkeet. Keltaisella luvitut tuulivoimahankkeet (tilanne kevät 2026).

2 Suunnittelun tarve ja tavoitteet

Alueelle laaditaan oikeusvaikutteinen yleiskaava. Kaavan tavoitteena on Pysäysperän sähköaseman ja sitä ympäröivän alueen tulevan maankäytön selkeyttäminen ja ohjaaminen. Tavoitteena on huomioida tulevat kehitystarpeet sekä turvata maanomistajien etu eri hankkeiden vaikutuksissa.

Pysäysperälle osayleiskaavalla suunniteltavia ja yhteensovittavia toimintoja ovat muun muassa nykyinen sähköasema ja voimajohdot, vetyputki ja siihen liittyvät teollisuustoiminnot, muut teollisuustoiminnot ja sähkövarastot. Yleiskaavoituksessa tarkastellaan myös pistoraitteen mahdollisuutta alueelle. Yleiskaavassa määritetään tarvittaessa erikseen alueet teollisuus- ja varastorakentamiselle, jolle saa sijoittaa merkittävän, vaarallisia kemikaaleja valmistavan tai varastoivan laitoksen (kaavamerkintä T/kem).

Yleiskaava ohjaa myös tulevaa asemakaavoitusta, ja osalle yleiskaava-alueesta on tarkoitus käynnistää asemakaavan laatiminen erillisellä päätöksellä jo yleiskaavoituksen kuluessa.

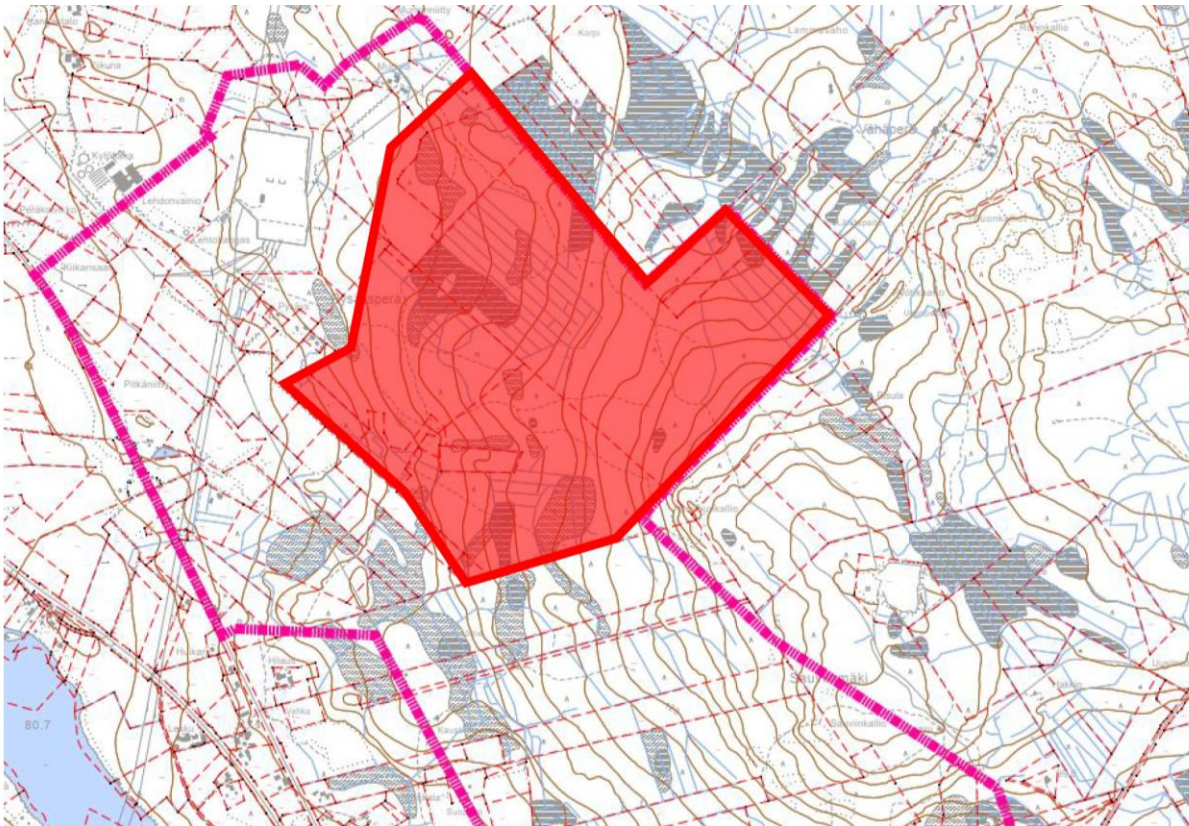
Fingridin Pysäysperän sähköasema toimii useille Haapajärven ja ympäryskuntien tuulivoima- ja aurinkoenergiaprojekteilta sähkönsiirron liityntäpisteinä. Alueelle on myös tullut lyhyessä ajassa eri toimijoiden suunnalta hankevarauksia akkuvarastohankkeista, joiden koot vaihtelevat 100 MW:sta ylöspäin.

Kalajokilaakson alueelle suunnitellaan Nihakin johdolla ja FCG-konsulttiyhtiön konsultoimana vetyverkostoa, jossa Pysäysperän sähköasema on yksi tärkeimmistä sähkön liityntäpisteistä.

Suunnittelemattomasti toteutuessaan eri hankkeiden yhteisvaikutukset voivat heikentää alueen maankäytön tehokkuutta, elinkeinoedellytyksiä sekä alueen maisemallisia, ekologisia sekä virkistyskäytön arvoja. Lisäksi on tarpeen koordinoita alueen infrastruktuuria, jotta kaupungin kehitys ja maanomistajien edut voidaan huomioida. Alueen maankäytöstä on keskusteltu Haapajärven kaupungin maanhankinnan ja kaavoituksen ohjausryhmässä, jossa nähtiin kaupungin tarve aloittaa maankäytön koordinointi alueella.

Kaavoituksessa arvioidaan eri hankkeiden yhteisvaikutukset maankäyttöön, elinkeinoin, virkistys- ja luontoarvoihin sekä maisemallisiin arvoihin ja ihmisten elinympäristöön. Suunniteltujen toimintojen integraatioon sisältyvät sähköasema, voimajohdot, vetyputki ja siihen liittyvät teollisuustoiminnot sekä sähkövarastot. Suunnittelussa huomioidaan alueen ominaispiirteet.

Yleiskaavan laadinta toteuttaa Haapajärven kaupungin strategisia tavoitteita. Kaavoituksessa otetaan huomioon myös valtakunnalliset ja maakunnalliset tavoitteet. Yleiskaava laaditaan tiiviissä vuorovaikutuksessa osallisten ja eri viranomaisten kanssa.



Osalle yleiskaava-alueesta laaditaan parhaillaan asemakaavaa. Ensi vaiheessa asemakaavoitettava yli 200 hehtaarin kokoinen alue sijoittuu suunnittelualueen pohjoisosaani sähköaseman itäpuolelle (kartalla punaisella).

2.1 Valtakunnalliset alueidenkäyttötavoitteet

Valtakunnalliset alueidenkäyttötavoitteet ovat osa alueidenkäyttölain mukaista alueidenkäytön suunnittelujärjestelmää. Alueidenkäyttölain (AKL 24 §) mukaan tavoitteet on otettava huomioon siten, että edistetään niiden toteuttamista maakunnan suunnittelussa ja muussa alueiden käytön suunnittelussa. Nykyiset tavoitteet tulivat voimaan 1.4.2018.

Valtakunnalliset alueidenkäyttötavoitteet käsittelevät seuraavia kokonaisuuksia:

1. Toimivat yhdyskunnat ja kestävä liikkuminen
2. Tehokas liikennejärjestelmä
3. Terveellinen ja turvallinen elinympäristö
4. Elinvoimainen luonto- ja kulttuuriympäristö sekä luonnonvarat
5. Uusiutumiskykyinen energiahuolto

Tässä kaavatyössä tulee huomioida erityisesti seuraavat:

Tavoite 1:

Edistetään koko maan monikeskuksista, verkottuvaa ja hyviin yhteyksiin perustuvaa aluerakennetta, ja tuetaan eri alueiden elinvoimaa ja vahvuuksien hyödyntämistä. Luodaan edellytykset elinkeino- ja yritystoiminnan kehittämiseksi. Luodaan edellytykset vähähiiliselle ja resurssitehokkaalle yhdyskuntakehitykselle, joka tukeutuu ensisijaisesti olemassa olevaan rakenteeseen.

Tavoite 2:

Edistetään valtakunnallisen liikennejärjestelmän toimivuutta ja taloudellisuutta kehittämällä ensisijaisesti olemassa olevia liikenneyhteyksiä ja verkostoja.

Tavoite 3:

Ehkäistään melusta, tärinästä ja huonosta ilmanlaadusta aiheutuvia ympäristö- ja terveyshaittoja. Haitallisia terveysvaikutuksia tai onnettomuusriskejä aiheuttavien toimintojen ja vaikutuksille herkkien toimintojen välille jätetään riittävän suuri etäisyys tai riskit hallitaan muulla tavoin. Suuronnettomuusvaaraa aiheuttavat laitokset, kemikaaliratapihat ja vaarallisten aineiden kuljetusten järjestelyratapihat sijoitetaan riittävän etäälle asuinalueista, yleisten toimintojen alueista ja luonnon kannalta herkistä alueista.

Tavoite 4:

Huolehditään valtakunnallisesti arvokkaiden kulttuuriympäristöjen ja luonnonperinnön arvojen turvaamisesta. Edistetään luonnon monimuotoisuuden kannalta arvokkaiden alueiden ja ekologisten yhteyksien säilymistä. Luodaan edellytykset bio- ja kiertotaloudelle sekä edistetään luonnonvarojen kestävää hyödyntämistä.

Tavoite 5:

Varaudutaan uusiutuvan energian tuotannon ja sen edellyttämien logististen ratkaisujen tarpeisiin.

3 Suunnittelutilanne

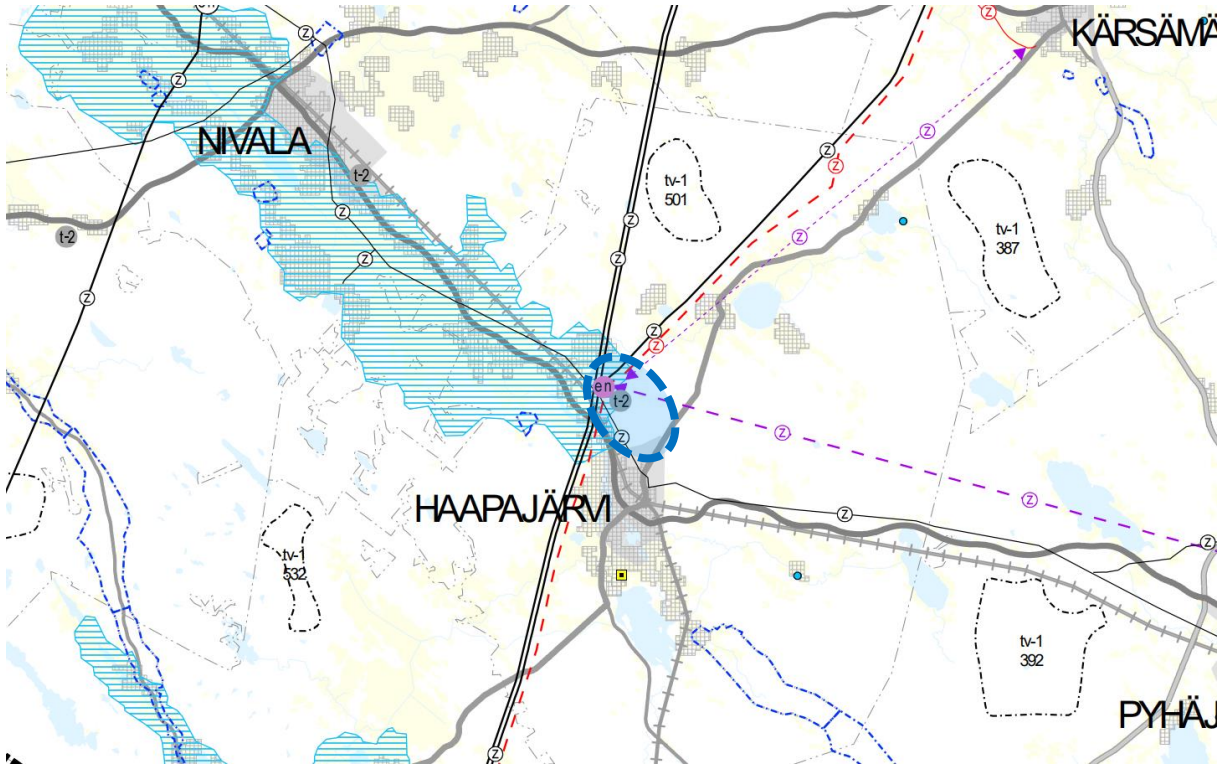
3.1 Maakuntakaava

Alueella on voimassa kolmessa vaiheessa uudistettu Pohjois-Pohjanmaan maakuntakaava, joka on otettava huomioon yleiskaavaa laadittaessa.

1. **vaihemaakuntakaava** on hyväksytty maakuntavaltuustossa 2.12.2013, vahvistettu ympäristöministeriössä ja tullut lainvoimaiseksi 2017.
2. **vaihemaakuntakaava** on hyväksytty maakuntavaltuustossa 7.12.2016 ja saanut lainvoiman 2.2.2017.
3. **vaihemaakuntakaava** on hyväksytty maakuntavaltuustossa 11.6.2018 ja määrätty tulemaan voimaan ilman lainvoimaa maakuntahallituksessa maankäyttö- ja rakennuslain 201 §:n nojalla



5.11.2018. Korkein hallinto-oikeus (KHO) on 17.1.2022 antamallaan päätöksellä hylännyt vaihemaakuntakaavan hyväksymistä koskevat valitukset ja 3. vaihemaakuntakaava on saanut lainvoiman.

Pohjois-Pohjanmaan energia- ja ilmastovaihemaakuntakaava on hyväksytty maakuntavaltuuston kokouksessa 27.5.2025. Päätös ei ole vielä lainvoimainen, mutta kaava on kuulutettu voimaan.



Ote hyväksytystä energia- ja ilmastovaihemaakuntakaavasta (© Pohjois-Pohjanmaan liitto).
Suunnittelualueen likimääräinen sijainti on lisätty maakuntakaavakartan päälle sinisellä ympyrällä.

Hyväksytyssä energia- ja ilmastovaihemaakuntakaavassa alueelle tai lähialueille on osoitettu seuraavat keskeiset merkinnät:

Kaavamerkintä	Selitys
	<p>VOIMAJOHDON YHTEYSTARVE Merkinnällä osoitetaan sähköverkon kehittämistarve pitkällä aikavälillä. Nuolimerkintä on yleispiirteinen yhteystarve, jota ei ole tutkittu tarkemmillä selvityksillä. Sijainnin määrittely ja toteuttaminen edellyttää yksityiskohtaista vaikutusten arviointia riittävien selvitysten perusteella. Yhteystarpeella on hankeperustelut, mutta siihen ei voida liittää alueidenkäyttölain 33 §:n mukaista ehdollista rakentamisrajoitusta. Arvioitu toteuttamisaikataulu on 5-20 vuotta.</p>
	<p>ENERGIAHUOLLON ALUE Merkinnällä osoitetaan maakunnan energiahuollon kannalta tärkeät voimalat ja suurmuuntamoiden alueet.</p> <p><i>Suunnittelumääräys:</i> Uusien kantaverkon liityntäpisteiden sijainnin suunnittelussa ja vaikutusten arvioinnissa on otettava teknistaloudellisten seikkojen lisäksi huomioon myös sähköasemalle tulevaisuudessa liittyvien voimajohtojen kokonaisvaikutukset yhteistyössä viranomaisten kanssa.</p>

t

TEOLLISUUS- JA VARASTOALUE, t-2

Merkinnällä osoitetaan vähintään seudullista merkitystä omaavia, lähinnä perinteisen teollisuuden tuotanto- ja varastoalueita, jotka eivät sisälly taajamatoimintojen aluevaraukseen ja jotka halutaan turvata muulta maankäytöltä.

Lisämerkinnällä -2 osoitetaan potentiaaliset seudullisesti merkittävien uusiutuvan energiantuotannon jatkojalostuksen edellyttämien kemiallisten prosessien tuotantolaitosten alueet.

Suunnittelumääräys:

Biojalostamon ja uusiutuvan energiantuotannon jatkojalostuksen edellyttämien kemiallisten prosessien tuotantolaitoksen alueen toimintojen tarkemmassa suunnittelussa tulee selvittää lähiasutukselle ja muulle ympäristölle aiheutuvat onnettomuus- ja päästöriskit ja pyrkiä ratkaisuihin, joissa riskit jäävät lieviksi. Vaarallisten kemikaalien laajamittaista teollista käsittelyä ja varastointia saa harjoittaa ainoastaan Turvallisuus- ja kemikaaliviraston luvalla.



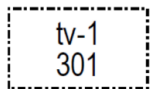
VOIMAJOHTO 400 kV ja 220 kV

Merkinnällä osoitetaan toteutetut voimajohdot, joita koskee alueidenkäyttölain 33 §:n mukainen ehdollinen rakentamisrajoitus.



OHJEELLINEN PÄÄSÄHKÖJOHTO 400 kV

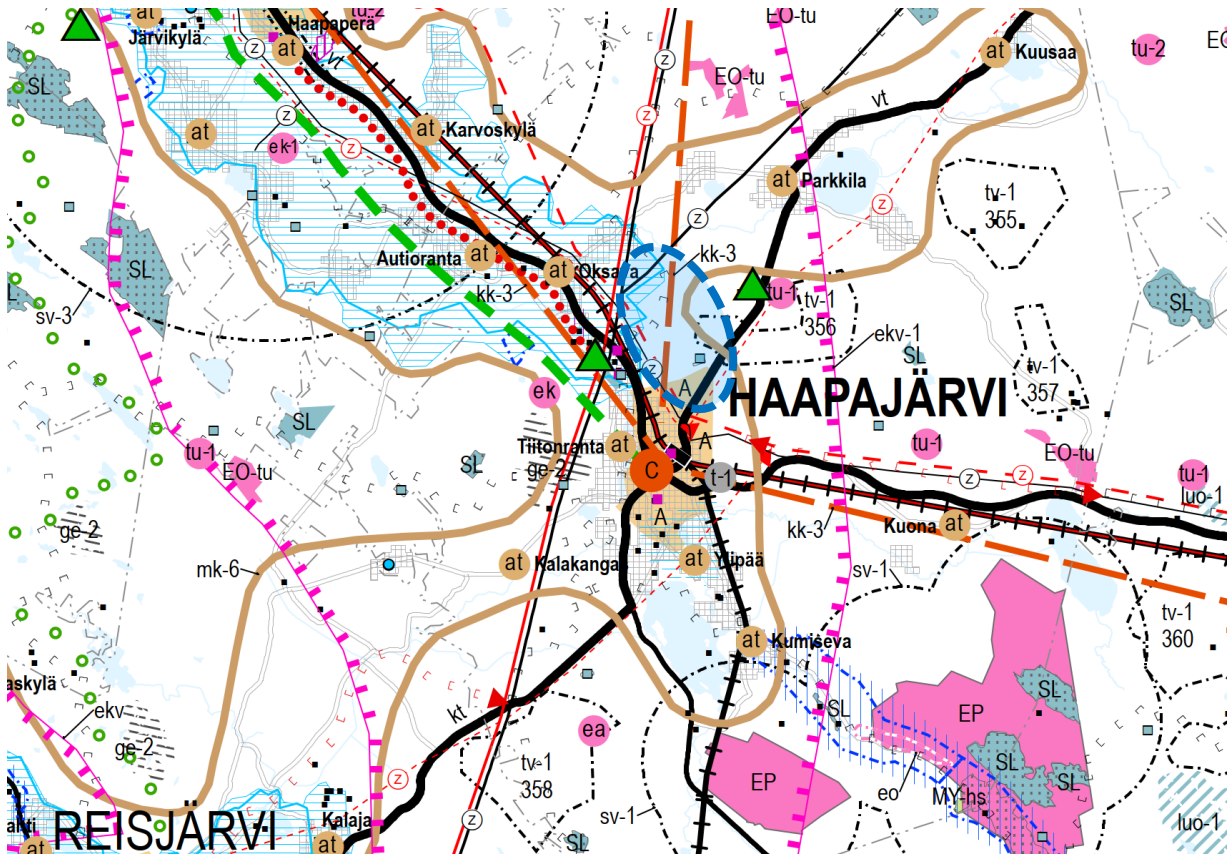
Merkinnällä osoitetut linjaukset perustuvat YVA-menettelyyn tai muihin riittäviksi arvioituihin selvityksiin, joissa voimajohdon reitti on varmistettu pääpiirteissään toteuttamiskelpoiseksi, mutta rakentaminen voi edellyttää vielä pieniä muutoksia. Merkintä ei edellytä alueidenkäyttölain 33 §:n mukaista ehdollista rakentamisrajoitusta.



TUULIVOIMALOIDEN ALUE

Merkinnällä osoitetaan maa-alueita, jotka soveltuvat merkitykseltään seudullisten tuulivoimala-alueiden rakentamiseen. Alueella ei ole voimassa alueidenkäyttölain 33 § mukaista rakentamisrajoitusta. Luku merkinnän yhteydessä viittaa kaavaselostuksen alueluetteloon.


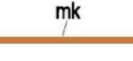

- tv-1 501: Multakaarronneva, Haapajärvi
- tv-1 387: Riitamaa, Kärsämäki
- tv-1 392: Itämäki-Murtomäki, Pyhäjärvi
- tv-1 532: Kiiskineva, Reisjärvi



Ote voimassa olevien vaihemaakuntakaavojen 1, 2 ja 3 yhdistelmäkartasta (© Pohjois-Pohjanmaan liitto). Suunnittelualueen likimääräinen sijainti on lisätty maakuntakaavakartan päälle sinisellä ympyrällä.

Voimassa olevassa maakuntakaavassa suunnittelualue sijoittuu lähelle Haapajärven keskustatoimintojen aluetta (C) sekä sitä ympäröivien taajamatoimintojen alueen (A) reuna-alueelle.

Voimassa olevissa vaihemaakuntakaavoissa 1, 2 ja 3 alueelle tai lähialueelle on osoitettu seuraavat keskeiset merkinnät:

Kaavamerkintä	Selitys
 kk-3	OULUN ETELÄISEN ALUEEN KAUPUNKIVERKKO Merkinnällä osoitetaan maakunnan eteläosan maaseutukaupunkien verkko, joka muodostaa Oulun eteläisen aluekeskuksen ydinalueen.
 mk	MAASEUDUN KEHITTÄMISEN KOHDEALUE Merkinnällä osoitetaan ylikunnallisia maaseutualueita, joilla kehitetään erityisesti maataloutta ja muihin maaseutualueisiin, luonnon- ja kulttuuriympäristöön sekä maisemaan tukeutuvaa asumista, elinkeinotoimintaa ja virkistyskäyttöä. Vyöhykkeillä on tarvetta kehittää kuntien yhteistyöllä yhtenäisiä suunnitteluperiaatteita. mk-6, Kalajokilaakso.
	MAKUNNALLISESTI ARVOKAS MAISEMA-ALUE, JOTA ON EHDOTETTU VALTAKUNNALLISESTI ARVOKKAAKSI

Merkinnällä osoitetaan maakunnallisesti arvokkaat maisema-alueet, joita on ehdotettu valtakunnallisesti arvokkaiksi maisema-alueiksi (Ympäristöministeriö, MAPIO-työryhmä, 11.1.2016)

Kalajokilaakson viljelysmaisemat.



NATURA 2000 –VERKOSTOON KUULUVA ALUE

Merkinnällä osoitetaan valtioneuvoston päätösten mukaiset Natura 2000 -verkoston alueet.



LUONNONSUOJELUALUE

Merkinnällä osoitetaan luonnonsuojelulain nojalla suojeltuja tai suojeltavaksi tarkoitettuja alueita.



MINERAALIVARANTOALUE (ekv-1)

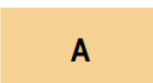
Merkinnällä osoitetaan sellaisia vyöhykkeitä, joissa on todettu merkittäviä malmi- ja mineraalivarantoja.

Lisämerkinnällä -1 osoitetulla mineraalipotentialivyöhykkeellä on erityistä yhteensovittamisentarvetta, esimerkiksi asumisen, matkailun tai muun merkittävän alueellisen erityispiirteen kanssa.



MOOTTORIKELKKAILUREITTI TAI -URA

Merkinnällä osoitetaan olemassa olevia ja suunniteltuja moottorikelkkailun pääreittejä.



TAAJAMATOIMINTOJEN ALUE

Merkinnällä osoitetaan asumisen, palvelujen, teollisuus- ja muiden työpaikka-alueiden ym. taajamatoimintojen sijoittumisalue ja laajentumisalueita.



VIRKISTYS- JA MATKAILUKOHDE

Merkinnällä osoitetaan vähintään seudullisia virkistys- ja matkailukohteita sekä muita seudullisesti merkittäviä virkistys- ja matkailupalvelujen kehittämiskohteita.

vt/kt



VALTATIE/KANTATIE (vt/kt)

Suunnittelumääräys:

Yksityiskohtaisemmassa suunnittelussa on pyrittävä edistämään kevyen liikenteen väylien toteutumista erityisesti taajamien, kyläkeskusten ja koulujen läheisyydessä.



MERKITTÄVÄSTI PARANNETTAVA NOPEAN HENKILÖLIIKENTEEN JA RASKAAN TAVARALIIKENTEEN PÄÄRATA

Suunnittelumääräys:

Yksityiskohtaisemmassa suunnittelussa on varauduttava nopean henkilöjunaliikenteen ja raskaan tavaraliikenteen edellyttämän radan rakenteen ja turvallisuuden parantamiseen, mm. tasoristeysten poistamiseen sekä kaksoisraiteeseen.





PÄÄSÄHKÖJOHTO 400 kV ja 220 kV



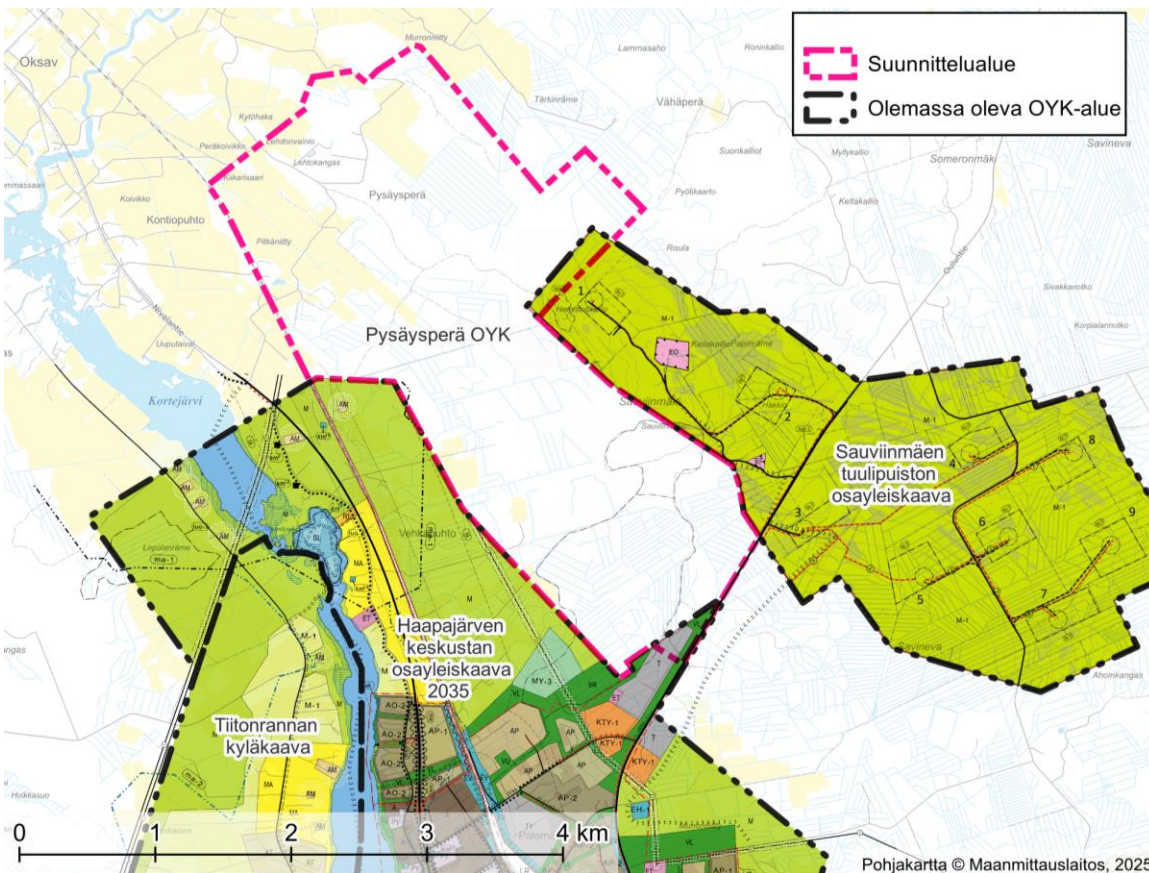
UUSI PÄÄSÄHKÖJOHTO 400 kV

Merkinnällä on osoitettu voimajohtohankkeiden YVA-menettelyn perusteella valitut linjaukset tai muutoin rakentamisen edellytykset täyttävät voimajohtojen linjaukset. Merkintää koskee maankäyttö- ja rakennuslain 33 §:n mukainen ehdollinen rakentamisrajoitus.

	<p>OHJEELLINEN PÄÄSÄHKÖJOHTO 400 kV</p> <p>Merkinnällä osoitetut linjaukset perustuvat tuulivoimahankkeiden YVA-selvityksiin tai muihin riittäviksi arvioituihin selvityksiin, joissa voimajohdon reitti on varmistettu pääpiirteissään toteuttamiskelpoiseksi, mutta voi vaatia vielä mahdollisia pieniä muutoksia.</p>
	<p>OHJEELLINEN PÄÄSÄHKÖJOHTO 110 kV</p> <p>Merkinnällä osoitetut linjaukset perustuvat tuulivoimahankkeiden YVA-selvityksiin tai muihin riittäviksi arvioituihin selvityksiin, joissa voimajohdon reitti on varmistettu pääpiirteissään toteuttamiskelpoiseksi, mutta voi vaatia vielä mahdollisia pieniä muutoksia.</p>

3.2 Yleiskaava

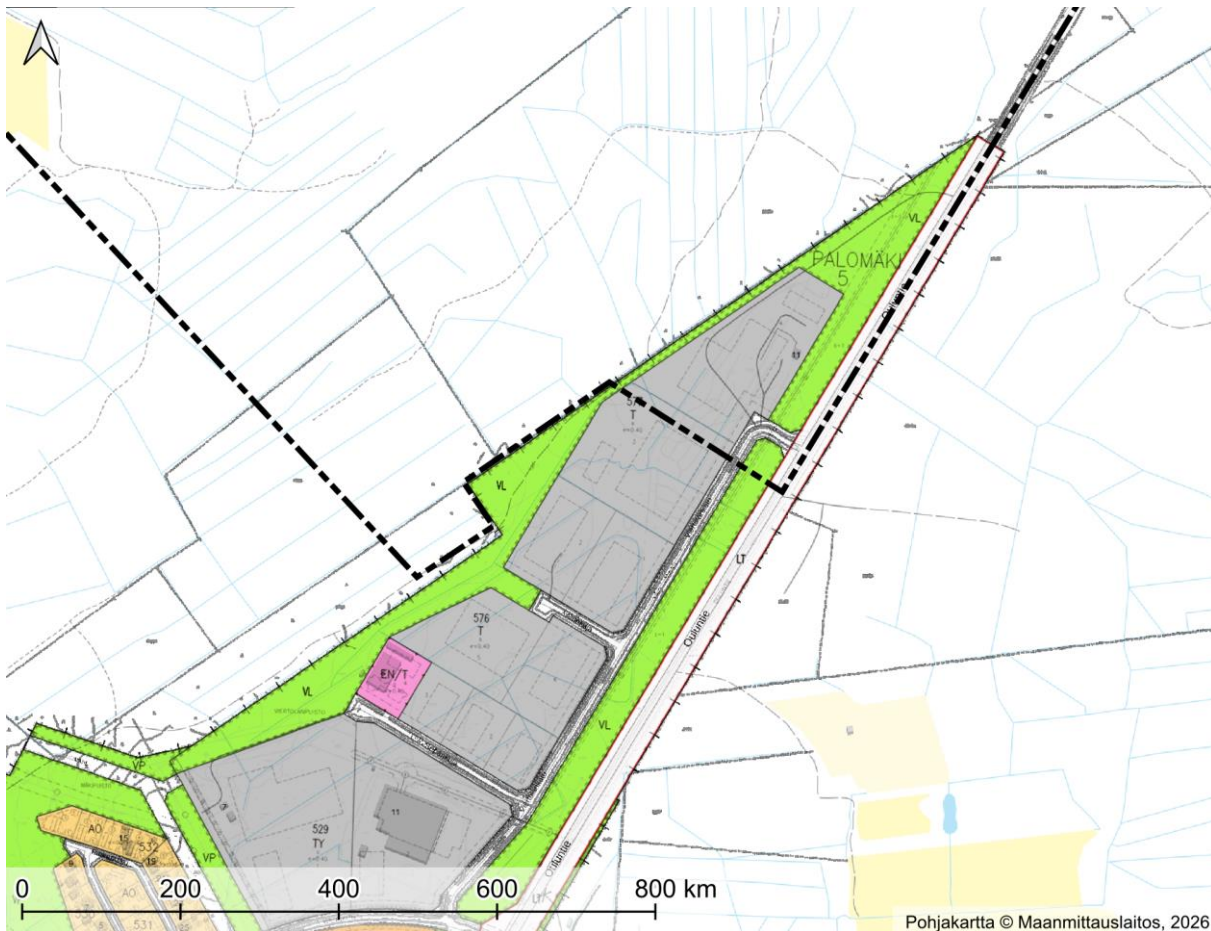
Suurimmalla osalla suunnittelualueesta ei ole voimassa olevaa yleiskaavaa. Alue rajautuu lounaisosastaan Haapajärven keskustan osayleiskaavaan 2035 (hyväksytty 28.4.2014) ja itäosastaan Sauviinmäen tuulivoimapuiston osayleiskaavaan (hyväksytty 27.4.2015). Pieneltä osin yleiskaavan suunnittelualue myös sijoittuu kummankin näiden yleiskaavojen alueelle. Sauviinmäen tuulivoimapuisto on rakentunut ja tuotannossa. Siihen kuuluu yhteensä 9 voimalaa. Haapajärven keskustan osayleiskaavassa lähimmät alueet Ouluntien varressa on osoitettu teollisuusalueiksi (T) ja Nivalantien puolella maa- ja metsätalousalueiksi (M).



Ote voimassa olevien yleiskaavojen yhdistelmäkartasta, jossa on esitetty myös laadittavan Pysäysperän osayleiskaavan suunnittelualue punaisella.

3.3 Asemakaava

Suurimmalla osalla suunnittelualueesta ei ole voimassa olevaa asemakaavaa. Eteläosastaan suunnittelualue sijoittuu pieneltä osin Haapajärven keskustaajaman asemakaava-alueelle, tarkemmin vuonna 2009 hyväksytyyn Ouluntien teollisuusalueen asemakaavan alueelle Palomäen kaupunginosassa (ote alla). Palomäen kaupunginosassa Ouluntien ja radan rajaamalla alueella on myös asemakaavoitettua pientaloaluetta ja laajemmin muuta teollisuusaluetta.



Ote voimassa olevien asemakaavojen yhdistelmäkartasta. Mustalla katkoviivalla yleiskaavan suunnittelualueen rajaus.

3.4 Muut selvitykset ja suunnitelmat

Rakennusjärjestys

Haapajärven kaupungissa on voimassa 1.1.2013 lainvoiman saanut rakennusjärjestys. Rakennusjärjestyksen uudistaminen on vireillä ja siitä on valmistunut marraskuussa 2024 luonnos.

Kaupunkistrategia

Haapajärven kaupunkistrategia 2026–2030 (*Hyvän elämän kotikaupunki*) on hyväksytty kaupunginvaltuustossa 18.5.2026. Strategiassa kaupungin visioksi 2035 on asetettu *Laajan yhteistyön ja vahvan osaamisen vihreä edelläkävijä*. Yhdeksi valtuustokauden strategiseksi kärkitoimenpiteeksi on asetettu Hallan, Ouluntien ja Pysäysperän alueiden kehittäminen.

4 Työvaiheet ja alustava aikataulu

Seuraavassa on käyty läpi alustava aikataulu ja työvaiheet sekä osallisten vaikuttamismahdollisuudet prosessin eri vaiheissa. Suunnittelun aikataulu tarkentuu prosessin edetessä.

Osallistumisen ja vuorovaikutuksen järjestämisestä on säädetty alueidenkäyttölain luvussa 8.

4.1 Aloitusvaihe

06-07/2026

- Tekninen lautakunta päättää kaavan vireilletulosta ja alueen asettamisesta rakennuskieltoon.
- Laaditaan osallistumis- ja arviointisuunnitelma (OAS). Kunta kuuluttaa osayleiskaavan vireille ja asettaa OAS:n nähtäville. OAS:n nähtäville asettamisesta päättää tekninen lautakunta. **Osalliset voivat esittää mielipiteitä osallistumis- ja arviointisuunnitelmasta.** Kaavan vireilletulosta sekä osallistumis- ja arviointisuunnitelman nähtävilläoloajasta tiedotetaan paikallislehdissä ja kaupungin internet-sivuilla.
- Käynnistetään yleiskaavan taustaselvitysten laatiminen.

4.2 Valmisteluvaihe

08-09/2026

- Osallistumis- ja arviointisuunnitelmasta saatuun palautteeseen laaditaan perustellut vastineet. Saatu palaute huomioidaan kaavan valmistelussa.
- Järjestetään ensimmäinen viranomaisneuvottelu keskeisten viranomaisten kanssa (alueidenkäyttölaki 66 §).
- Laaditaan valmisteluvaiheen kaava-aineisto edellisissä vaiheissa syntyneitä aineistoja sekä valmistuneita perusselvityksiä hyödyntäen.
- Tekninen lautakunta päättää kaavaluonnoksen ja muun valmisteluaineiston nähtäville asettamisesta. Aineisto asetetaan julkisesti nähtäville (AKL (132/1999). Nähtäville asettamisesta tiedotetaan paikallislehdissä ja kaupungin internet-sivuilla. **Osalliset voivat esittää kaavan valmisteluaineistosta mielipiteitä.** Aineistosta pyydetään tarvittavat lausunnot

4.3 Ehdotusvaihe

09-10/2026

- Valmisteluvaiheessa saatuun palautteeseen laaditaan perustellut vastineet. Saatu palaute huomioidaan kaavaehdotuksen valmistelussa.
- Tekninen lautakunta päättää kaavaehdotuksen nähtäville asettamisesta. Kaavaehdotus asetetaan nähtäville vähintään 30 vuorokauden ajaksi (AKL 65 §). Nähtäville asettamisesta tiedotetaan paikallislehdissä ja kaupungin internet -sivuilla. **Osalliset voivat esittää kaavaehdotuksesta muistutuksia.** Kaavaehdotuksesta pyydetään tarvittavat lausunnot.
- Tarvittaessa järjestetään toinen viranomaisneuvottelu tai työneuvottelu keskeisten viranomaisten kanssa.

4.4 Hyväksyminen

10/2026

- Ehdotusvaiheessa saatuun palautteeseen laaditaan perustellut vastineet.
- Mikäli merkittäviä muutostarpeita ei ilmene, kaava etenee hyväksymiskäsittelyyn.

- Kaupunginvaltuusto päättää kaavaehdotuksen hyväksymisestä kaupunginhallituksen esityksestä.
- Osayleiskaavan hyväksymispäätöksestä tiedotetaan (AKL 67 § ja MRA 94 §).
- Kaavan hyväksymispäätöksestä on 30 vuorokauden ajan mahdollista tehdä valitus hallinto-oikeuteen.

4.5 Kaavan voimaantulo

- Kaava kuulutetaan voimaan (MRA 93 §), kun kaupunginvaltuuston hyväksymispäätös on lainvoimainen. Kuulutus julkaistaan paikallislehdissä sekä kaupungin internet -sivuilla.

5 Osalliset

Alueidenkäyttölain 62 §:n mukaan kaavoitukseen osallisia ovat alueen maanomistajat ja ne, joiden asumiseen, työntekoon tai muihin oloihin kaava saattaa huomattavasti vaikuttaa. Lisäksi osallisia ovat viranomaiset ja yhteisöt, joiden toimialaa suunnittelussa käsitellään. Osallisilla on mahdollisuus osallistua kaavan valmisteluun, arvioida kaavan vaikutuksia, ja lausua kirjallisesti tai suullisesti mielipiteensä asiasta. Tässä kaavahankkeessa keskeisiä osallisia ovat ainakin seuraavat tahot:

- Alueen ja lähiympäristön maanomistajat, asukkaat, yrittäjät, yhdistykset ja yhteisöt
- Kaupungin toimielimet ja viranhaltijat, joiden toimialaa asia koskee
- Pohjois-Suomen Elinvoimakeskus
- Lupa- ja valvontavirasto
- Pohjois-Pohjanmaan liitto
- Naapurikunnat (mm. Nivala, Kärsämäki, Pyhäjärvi)
- Väylävirasto
- Museovirasto ja Oulun museo- ja tiedekeskus
- Turvallisuus- ja kemikaalivirasto (Tukes)
- Pohjois-Pohjanmaan pelastuslaitos
- Metsähallitus, luontopalvelut
- Haapajärven kaupungin ympäristöpalvelut
- NIHAK ry
- Fingrid Oyj
- Yritykset, joita asia koskee
- Alueella toimivat puhelin-, vesi- ja sähköyhtiöt

6 Vaikutusten arviointi

Yleiskaavan vaikutusten arviointi laaditaan alueidenkäyttölain ja maankäyttö- ja rakennusasetuksen mukaisesti. Alueidenkäyttölain 9 §:n mukaan kaavan tulee perustua kaavan merkittävät vaikutukset arvioivaan suunnitteluun ja sen edellyttämiin tutkimuksiin ja selvityksiin. Kaavan vaikutuksia selvitetessä otetaan huomioon kaavan tehtävä ja tarkoitus.

6.1 Arvioitavat vaikutukset

Kaavaa laadittaessa selvitetään tarpeellisessa määrin suunnitelman ja tarkasteltavien vaihtoehtojen toteuttamisen ympäristövaikutukset, mukaan lukien yhdyskuntataloudelliset, sosiaaliset, kulttuuriset ja muut vaikutukset. Selvitykset tehdään koko siltä alueelta, jolla kaavalla voidaan arvioida olevan olennaisia vaikutuksia. Kaavan vaikutukset arvioidaan osana kaavaprosessia alueidenkäyttölain sekä maankäyttö- ja rakennusasetuksen mukaisesti (AKL 9 §, MRA 1 §):

- 1) ihmisten elinoloihin ja elinympäristöön
- 2) maa- ja kallioperään, veteen, ilmaan ja ilmastoon
- 3) kasvi- ja eläinlajeihin, luonnon monimuotoisuuteen ja luonnonvaroihin
- 4) alue- ja yhdyskuntarakenteeseen, yhdyskunta- ja energiatalouteen sekä liikenteeseen
- 5) kyläkuvaan, maisemaan, kulttuuriperintöön ja rakennettuun ympäristöön
- 6) elinkeinoelämän toimivan kilpailun kehittymiseen

Kaavan vaikutuksia selvitetessä otetaan huomioon kaavan tehtävä ja tarkoitus. Vaikutusten selvittäminen perustuu suunnittelualueelta käytössä oleviin perustietoihin, selvityksiin, maastokäynteihin, osallisilta saataviin lähtötietoihin (asukkaat ja maanomistajat) sekä viranomaisten lausuntoihin ja osallisten jättämiin huomautuksiin. Vaikutuksia voidaan arvioida kaavatyön edetessä yhteistyössä niiden viranomaisten kanssa, joiden toimialaa kysymykset koskevat. Kaavan ilmastovaikutusten arvioinnissa hyödynnetään KILVA-työkäytäntöä.

Yleiskaavaan liittyen tehdään ainakin seuraavat taustaselvitykset (tarkentuvat tarvittaessa prosessin aikana):

- Maisemaselvitys
- Arkeologinen inventointi
- Liikenneselvitys- ja suunnittelu
- Hulevesiselvitys (asemakaava)
- Kasvillisuus ja luontotyyppiselvitys
- Ekologisen verkoston selvitys
- Pesimälinnustoselvitys
- Liito-oravaselvitys
- Viitasammakkoselvitys
- Lepakkoselvitys, aktiiviseuranta
- Metsäkanalintuselvitys

7 Yhteystiedot

Yleiskaavaa tehdään konsulttityönä Sweco Finland Oy:ssä. Kaavoitusta ohjaavat Haapajärven kaupungin kaavoituksesta vastaavat viranhaltijat.

Kaavoituksen aikana asiasta kiinnostuneet voivat olla yhteydessä kaupunkiin ja suunnittelijoihin puhelimitse tai sähköpostitse koko kaavaprosessin ajan. Suunnittelun etenemistä voi seurata Haapajärven kaupungin Internet-sivuilla osoitteessa

<https://www.haapajarvi.fi/vireilla-olevat-kaavoitushankkeet>

Palaute kuulemisten yhteydessä:

Sähköisesti haapajarvi@haapajarvi.fi

tai postiosoitteeseen Haapajärven kaupungin tekninen lautakunta PL 4, 85801 Haapajärvi

Lisätiedot kaavoituksesta:

Kaavoituksesta vastaava

Haapajärven kaupunki, tekniset palvelut
Jouni Laajala
tekninen johtaja
s-posti: jouni.laajala@haapajarvi.fi
puh. 044 4456 147

Kaavaa laativa konsultti

Sweco Finland Oy
Jaakko Raunio
Kaavasuunnittelija, YKS-666
s-posti: jaakko.raunio@sweco.fi
puh. 040 1884 111

Sweco Finland Oy
Juho Bucht
Kaavoitusarkkitehti, YKS-676
s-posti: juho.bucht@sweco.fi
puh. 040 6241802