

Pysäysperän osayleiskaavan luontoselvitys

Haapajärven kaupunki



Muutosluettelo

Versio:	Päiväys:	Muutoksen kuvaus	Tarkastettu	Hyväksyjä
1	12.6.2026	Luonnos	Nita Tuomi	Nita Tuomi
2	14.6.2026	Valmis		

Projekti: Pysäysperän osayleiskaava
Työnumero: 25025898
Asiakas: Haapajärven kaupunki
Versio: 2
Päiväys: 14.6.2026
Tekijä: Emmi Räsänen

Sisältö

1.	JOHDANTO	6
2.	AINEISTOT JA MENETELMÄT	7
2.1	Selvitysalueen yleiskuvaus	7
2.2	Tutkimusmenetelmät	10
3.	PÖLLÖT	12
3.1	Johdanto	12
3.2	Aineisto ja menetelmät	12
3.3	Tulokset	14
3.4	Epävarmuustekijät	15
4.	METSÄKANALINNUT	16
4.1	Johdanto	16
4.2	Aineisto ja menetelmät	17
4.3	Tulokset	18
4.4	Epävarmuustekijät	19
5.	LIITO-ORAVA	20
5.1	Johdanto	20
5.2	Aineisto ja menetelmät	20
5.3	Tulokset	21
5.4	Epävarmuustekijät	21
6.	VIITASAMMAKKO	23
6.1	Johdanto	23
6.2	Aineisto ja menetelmät	24
6.3	Tulokset	26
6.4	Epävarmuustekijät	26
7.	MUUT HUOMIONARVOISET LAJIHAVAINNOT	27
8.	YHTEENVETO JA SUOSITUKSET	28
	LÄHTEET	30

Kartta- ja ilmakuvat:

Maanmittauslaitos (MML)

Karttojen paikkatieto:

Sweco Finland Oy,

Luonnonvarakeskus

Geologian tutkimuskeskus

SYKE, ja ELY-keskukset

Suomen Lajitietokeskus

Valokuvat:

Sweco Finland Oy, 2026

Sweco | Pysäysperän osayleiskaavan luontoselvitys

Työnumero: 25025898

Päiväys: 14.6.2026

Versio: 2

YHTEYSTIEDOT

Luontoselvityskonsultti
Sweco Finland Oy



Yhteyshenkilö:

Luontoasiantuntija, biologia FT Emmi Räsänen

Vasarakatu 23 A

40320 Jyväskylä

Puh. +358 40 1699552

emmi.rasanen@sweco.fi

Sweco | Pysäysperän osayleiskaavan luontoselvitys

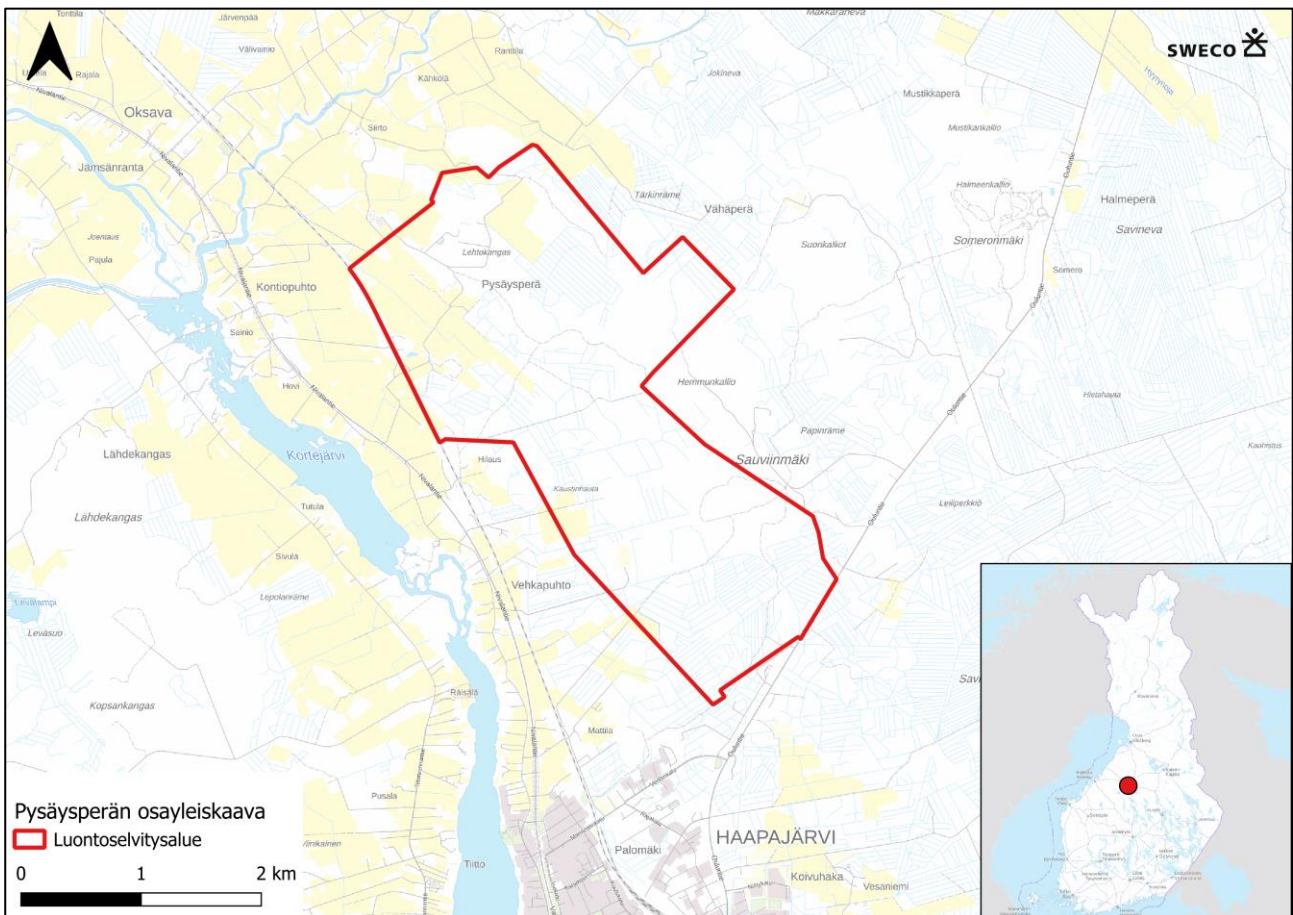
Työnumero: 25025898

Päiväys: 14.6.2026

Versio: 2

1. JOHDANTO

Haapajärven kaupunki on valmistellut vuodesta 2025 alkaen Pysäysperän osayleiskaavaa, jonka luontoselvityskonsulttina toimii Sweco Finland Oy. Osayleiskaava-alueita on laajennettu vuonna 2026 ja tässä raportissa kuvatut luontoselvitykset on tehty koko nykyiselle kaavan suunnittelualueelle. Pysäysperän luontoselvitysalue sijaitsee Haapajärven kaupungin pohjoispuolella, ja se rajautuu Haapajärven keskustan osayleiskaavan sekä Sauviinmäen tuulivoimapuiston osayleiskaavan väliselle alueelle (Kuva 1). Laadittavan osayleiskaavan tavoitteena on yhteensovittaa Pysäysperän suunnittelualan luoteisreunalla olevan sähköaseman läheisyydessä vireillä olevat hankkeet, naapurikuntien tuulivoimahankkeiden sähkönsiirron liityntämahdollisuudet ja Pohjois-Pohjanmaan energia- ja ilmastovaihekaavassa Pysäysperän alueelle osoitettu seudullisesti merkittävän biojalostamon alue. Pysäysperän osayleiskaavan alueella on vuonna 2026 vireillä myös asemakaavahanke, jonka luontoselvityskonsulttina toimii Sweco Finland Oy.



Kuva 1. Pysäysperän osayleiskaavan suunnittelualan eli luontoselvitysalueen sijainti Haapajärvellä Pohjois-Pohjanmaalla.

Pysäysperän osayleiskaavan vaikutusten arviointi laaditaan alueidenkäyttölain sekä maankäyttö- ja rakennusasetuksen mukaisesti. Tässä raportissa esitellään selvitysalueella keväällä 2026 yleiskaavatasiosena tehtyjen pöllö-, metsäkanalintu-, liito-orava- ja viitasammakkoselvitysten tuloksia. Selvitysten maastotyöt kohdennettiin lähtötietojen perusteella potentiaalisille luonnonarvoalueille lajien havaitsemiselle otollisina aikoina maaliskuu-toukokuussa. Selvitysalueen luontoarvojen tunnistamisessa on kiinnitetty erityisesti huomiota seuraaviin seikkoihin:

- luonnonsuojelulain 64 §:n ja 65 §:n mukaiset luontotyypit
- vesilain 2. luvun 11 §:n vesiluontotyypit sekä luonnontilaiset ja luonnontilaisen kaltaiset purot (VL 3. luvun 2 §)
- uhanalaisten luontotyyppien luonnontilaiset tai niiden kaltaiset kohteet
- uhanalaisten ja silmälläpidettävien, rauhoitettujen ja direktiivilajien sekä Suomen kansainvälisten vastuulajien esiintymät
- linnuston kannalta arvokkaat alueet

Luontoselvitysraportti sisältää asiantuntijoiden mahdolliset suositukset alueen luontoarvojen huomioimiseksi maankäytön suunnittelussa. Luontoselvitysten maastotyöt suorittivat biologit LuK Jesse Leino, FM Erika Jumppanen, FM Annika Inha, FM Nita Tuomi ja FT Emmi Räsänen. Tämän yhteenvetoraportin ovat kirjoittaneet Emmi Räsänen ja Jesse Leino, ja raportin on tarkastanut Nita Tuomi. Kaikki edellä mainitut luontoasiantuntijat ovat Sweco Finland Oy:stä.

2. AINEISTOT JA MENETELMÄT

2.1 Selvitysalueen yleiskuvaus

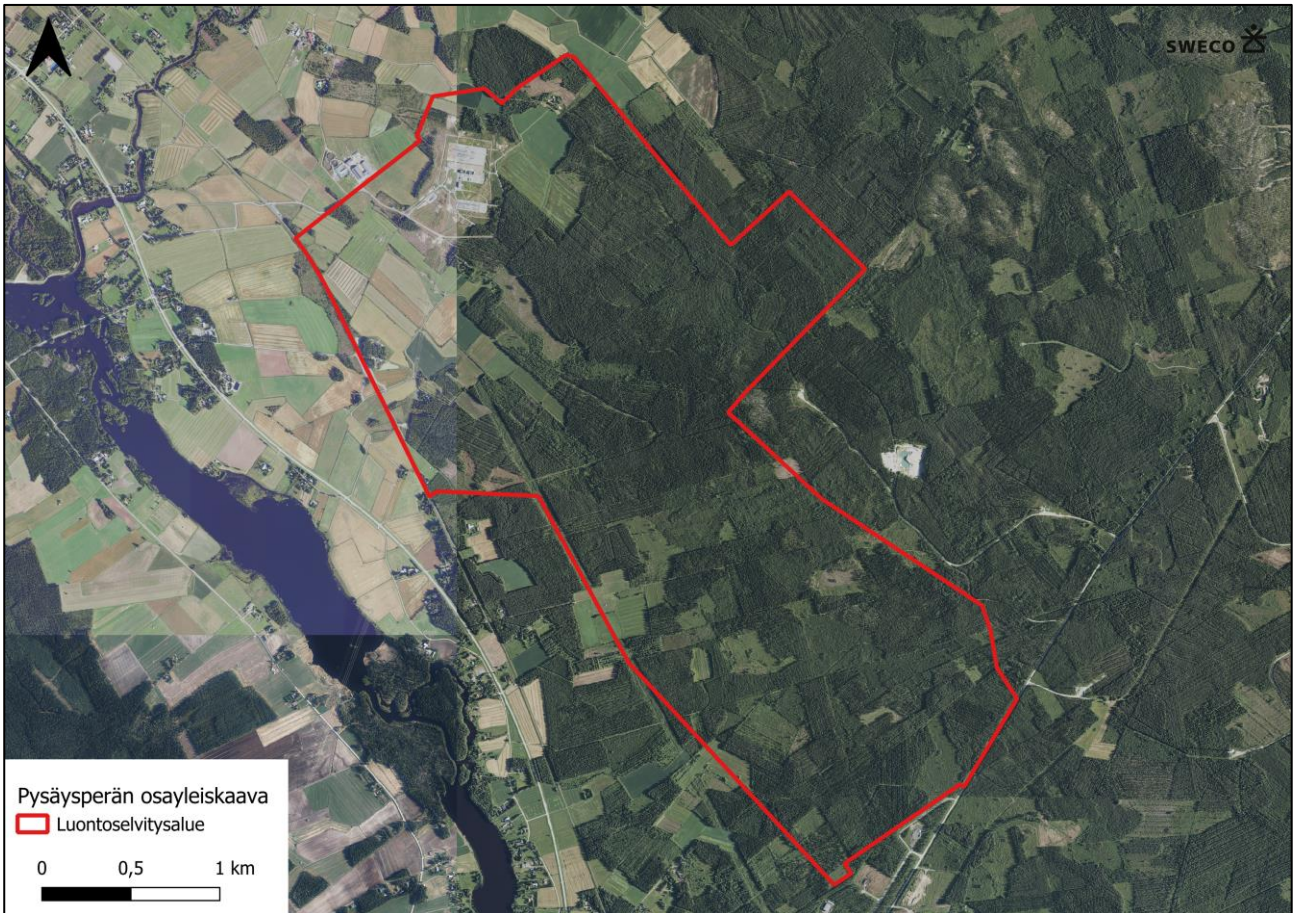
Pysäysperän osayleiskaavan selvitysalueen pinta-ala on noin 762 hehtaaria rajautuen Haapajärven taajamaan ja maaseutuasutukseen. Luonnonympäristö on pääosin peltoja ja talousmetsää, missä ihmisvaikutus näkyy selvästi hakkuina, metsäautoteinä ja runsaina ojituksina. Selvitysalueen laajin yhtenäinen metsäalue sijaitsee koillispuolella ja pellot painottuvat luoteseen, missä on myös Fingridin Pysäysperän 400/110 kV sähköasema sekä sähkönsiirtolinjat (Kuva 2). Pysäysperän alue kuuluu Kalajokilaakson luonnonsuojeluohjelma-alueeseen. Selvitysalueen kaakkoisosassa sijaitsee Sauviinmäen Natura 2000-alue (FI1002012, SAC), joka kuuluu harvinaisten kasvilajien ja luontotyyppinsä puolesta myös valtakunnalliseen lehtojensuojeluohjelmaan (LHA110022) (Kuva 3). Lisäksi aiemmissa luontoselvityksissä alueen keskiosista rajattiin linnustollisesti arvokas vanhan metsän alue (Sweco Finland 2025) (Kuva 3). Selvitysalueen läheisyydessä ei ole muita Natura 2000-alueita, valtakunnallisia luonnonsuojelualueita tai maakunnallisesti tärkeitä lintualueita (MAALI).

Sweco | Pysäysperän osayleiskaavan luontoselvitys

Työnumero: 25025898

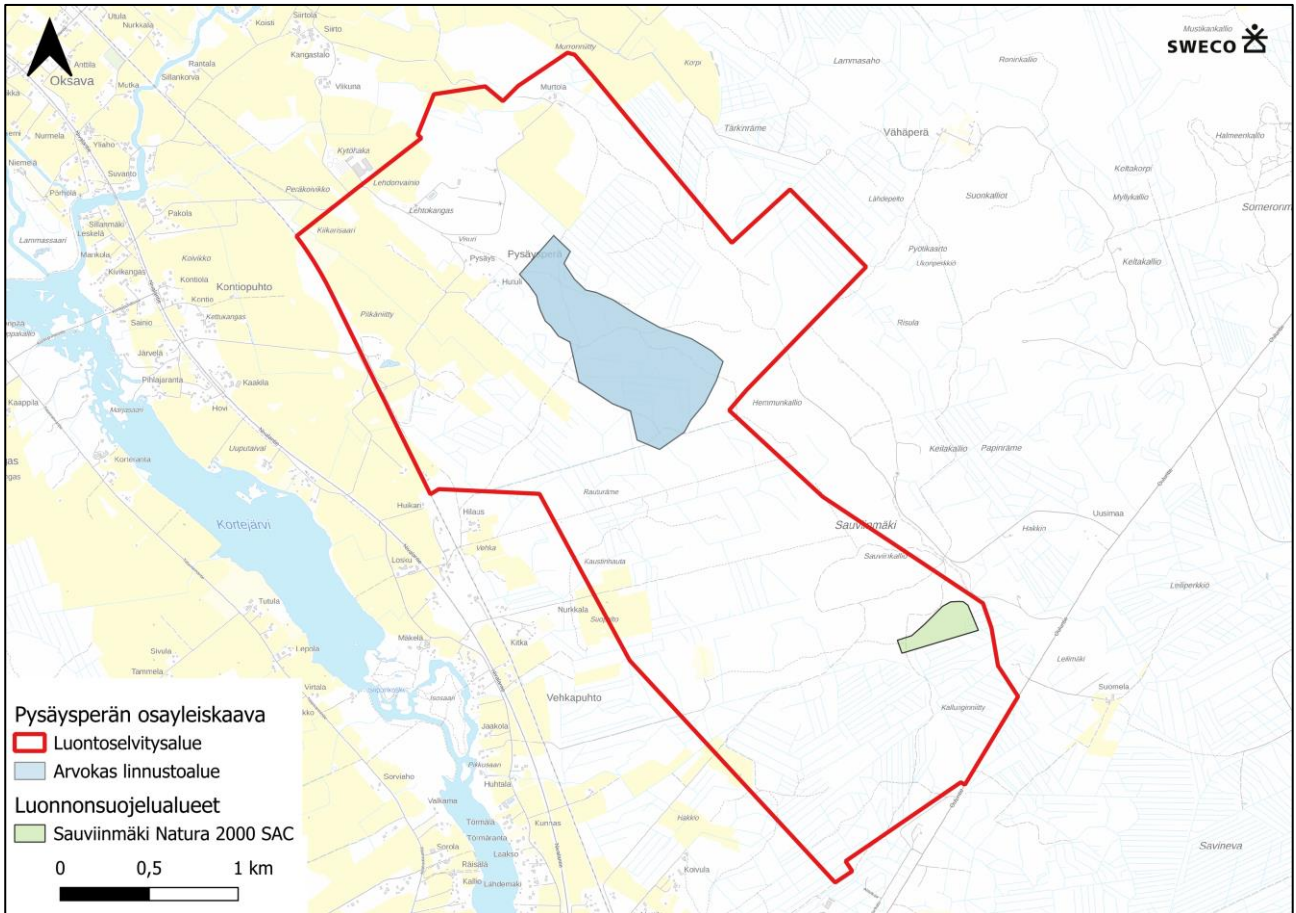
Päiväys: 14.6.2026

Versio: 2



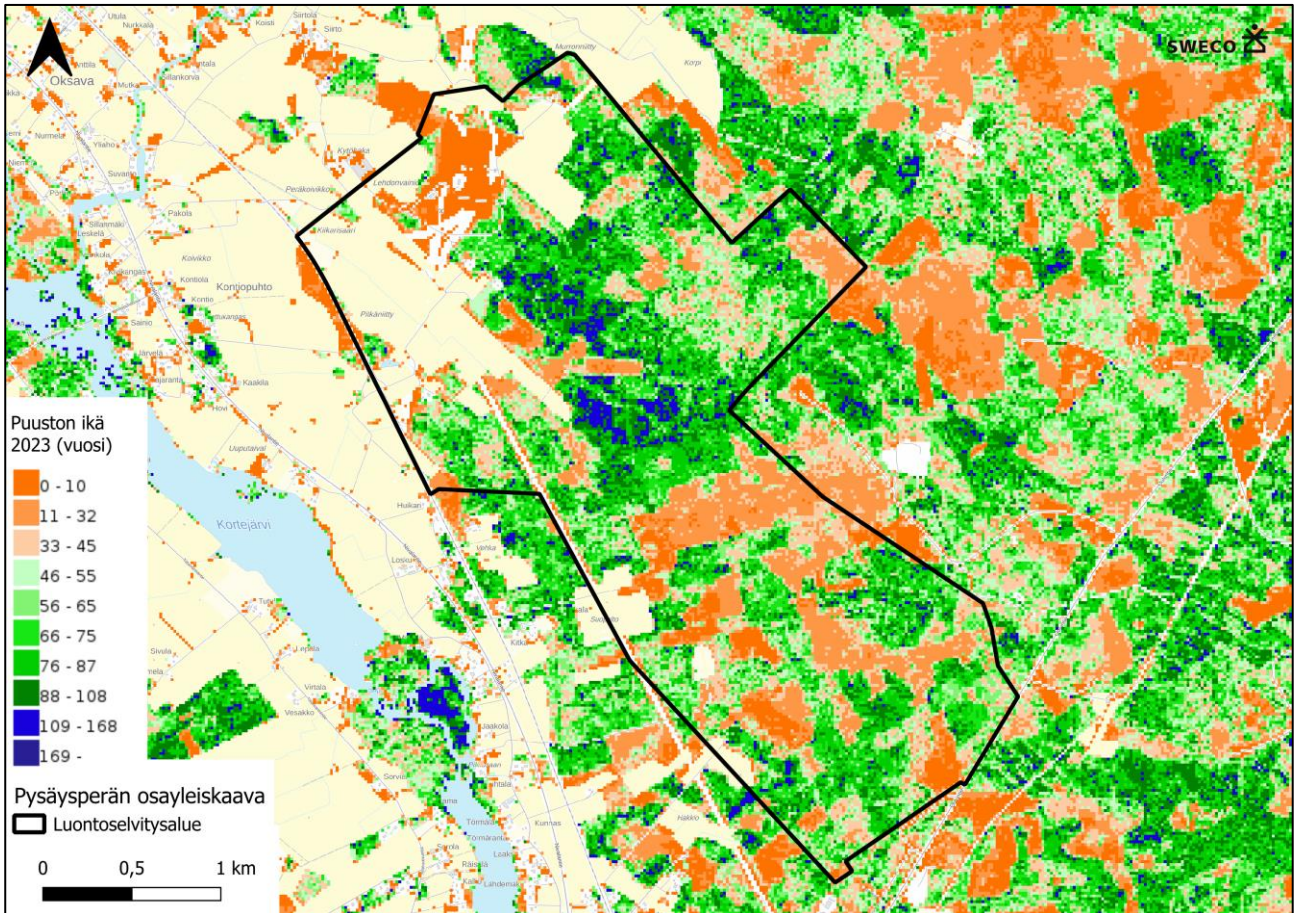
Kuva 2. Ilmakuva metsien, peltojen ja sähköaseman sijoittumisesta Pysäysperän osayleiskaavan alueella (MML 2025).

Selvitysalue sijoittuu metsäkasvillisuusvyöhykkeiden jaossa keskiborealiselle vyöhykkeelle. Luonnontilaisia tai luonnontilaisen kaltaisia metsiä alueella ei juurikaan ole. Metsät ovat pääosin havupuuvaltaisia kuusi- ja mäntymetsiä, jotka ovat iältään nuoria tai keski-ikäisiä kasvatusmetsiköitä (1–70 vuotta) (Kuva 4, Kuva 5). Vanhempaa puustoa (80–200 vuotta) on selvästi vähemmän ja alueen lahoppuupotentiaali on metsien ikärakenteen näkökulmasta pienehkö. Varttuneita ja vanhempia metsiä on selvitysalueen pohjoisen puoliskon keskiosissa, sekä hiukan koillis-, kaakkois-, sekä lounaisosassa (Kuva 4). Merkittävin vanhan kuusimetsän alue ja lahoppuuta esiintyy aiemmin linnustollisesti arvokkaaksi rajatulla alueella, missä havaittiin vaateliasta vanhojen metsien lintulajistoa, kuten järripeippo, kuukkeli ja hömötiainen (Sweco Finland 2025) (Kuva 3, Kuva 4). Alueen keski- ja eteläosassa on laajoja avohakkuualueita ja lehtipuuvaltaisia taimikoita. Sekapuuna kasvaa etenkin koivua, mutta myös mm. haapaa, pihlajaa, raitaa ja harmaaleppää.



Kuva 3. Pysäysperän osayleiskaavan alueella sijaitsevat arvokkaaksi määritetty linnustoalue ja Sauviinmäen lehtojensuojelualue (SAC).

Yleisimmät kasvupaikkatyytit ovat mustikkatyytin tuore kangas, puolukkatyytin kuivahko kangas ja käenkaali-mustikkatyytin lehtomainen kangas. Selvitysalueella sijaitsee uhanalaisiksi luokiteltuja luontotyyppisiä kurjenpolvi-käenkaali-oravanmarjatyytin lehto sekä mustikkakorpi ja mustikkakangaskorpi (Sweco Finland 2025). Suokasvillisuusvyöhykkeiden aluejaossa selvitysalue kuuluu Pohjanmaan aapasoiden vyöhykkeelle ja alajaossa Suomenselän ja Pohjois-Karjalan aapasoiden vyöhykkeelle. Selvitysalueella ei ole luonnontilaisia tai sen kaltaisia soita, eikä juuri muitakaan soita. Metsätalouskuviolla ja teiden varsilla kulkee useita kaivettuja tai suoristettuja oja. Selvitysalueella ei ole järviä tai vesilain mukaisia pienvesiä kuten noroja, lähteitä, lähteikköjä, tihkupintoja tai lampia, eikä vesilain mukaisia luonnontilaisia tai sen kaltaisia puroja.



Kuva 4. Pysäysperän osayleiskaavan puuston ikä esitettynä Luonnonvarakeskuksen monilähteisen valtakunnan metsien inventoinnin (MVMI) paikkatietoaineistosta 2023 (Luonnonvarakeskus 2023).

2.2 Tutkimusmenetelmät

Luontoselvitysten lähtötietoina käytettiin Suomen Lajitietokeskuksen aineistoja, Maanmittauslaitoksen maastokarttoja ja ilmakuvia, sekä aiempia Pysäysperän osayleiskaavan suunnittelualueella tai sen läheisyydessä tehtyjä selvityksiä. Laji.fi:stä pyydettiin uhanalaisten ja silmälläpidettävien, rauhoitettujen lajien, sekä luontodirektiivin liitteiden IV ja II lajien tunnettujen esiintymispaikkojen tietoja, jotka sisälsivät osin salattuja ja karkeistettuja aineistoja (Suomen Lajitietokeskus 2026). Laji.fi:stä tilattiin myös suojelun arvoisten petolinnun pesäpaikkojen (Luonnontieteellisen keskuksen kuratoima tietokanta) ja rengastusrekisterin tietoja sekä haitallisten vieraslajien tietoja. Luontoselvityksen lähtötietoina käytettiin lisäksi puusto- ja maanpeitekarttoja, luonnonsuojelu- ja luonnonsuojeluohjelma-alueiden, Natura-alueiden sekä tärkeiden lintualueiden (IBA, FINIBA, MAALI) ja Suomen ympäristökeskuksen avoimia paikkatietorajapintoja.

Maastokäyntien ajankohdat keväällä 2026 ja niillä selvitetty lajisto:

- **Pöllöselvitys** tehtiin 16.2.–17.2.2026 ja 30.3.–31.3.2026.

Sweco | Pysäysperän osayleiskaavan luontoselvitys

Työnumero: 25025898

Päiväys: 14.6.2026

Versio: 2

- **Metsäkanalintuselvitys** tehtiin 8.4.–9.4.2026 ja 6.5.–7.5.2026.
- **Liito-oravaselvitys** tehtiin 16.4.–17.4.2026.
- **Viitasammakkoselvitys** tehtiin 29.4.2026.

Maastotöiden kohdistamisessa painotettiin niitä alueita, jotka olivat arvioitu lähtötietojen perusteella potentiaalisesti selvitettävän lajiston elinympäristöksi, sekä alueita, joille on osayleiskaavassa suunnitteilla maankäytön muutoksia. Maastotöiden ja lähtötietojen perusteella arvioitiin mahdollisten arvokkaiden luontokohteiden sijainti selvitysalueella. Löytyneiden arvokkaiden luontokohteiden rajauspäätökset ja suositukset lisäselvityksille tehtiin asiantuntija-arviona. Arvokkaat luontokohteet ja lajiesiintymät rajattiin kartalle, ja ne arvotettiin Suomen ympäristökeskuksen luontoselvityksistä antaman ohjeistuksen mukaisesti, jotta niiden uhanalaisuus voidaan huomioida kaavoituksessa (Mäkelä & Salo 2023, Luku 7, Taulukko 7.1.). Arvoluokkiin kuuluvat laskevassa järjestyksessä (1) lainsäädännöllä turvatut kohteet, (2) erityisen tärkeät kohteet, (3) monimuotoisuutta turvaavat kohteet ja (4) monimuotoisuutta tukevat kohteet.



Kuva 5. Pysäysperän osayleiskaavan selvitysalueelle tyypillistä mäntyvaltaista ja nuorehkoa talousmetsää.

3. PÖLLÖT

3.1 Johdanto

Suomessa esiintyy useita pöllölajeja, joista tavallisimpia metsätalousalueilla ovat mm. helmipöllö (*Aegolius funereus*), lehtopöllö (*Strix aluco*), viirupöllö (*Strix uralensis*) ja sarvipöllö (*Asio otus*). Pöllöt ovat pääasiassa yöaktiivisia petolintuja, joiden esiintyminen ja pesimämenestys kytkeytyvät voimakkaasti ravintolanteeseen, erityisesti pikkunisäkäs-kantoihin, sekä sopivien pesäpaikkojen saatavuuteen (Korpimäki & Hakkarainen 2012). Valtaosa lajeista pesii kolopuissa, pöntöissä tai vanhoissa risupesissä, minkä vuoksi vanhat metsärakenteet, lahopuu sekä riittävä metsän peitteisyys ovat niiden kannalta keskeisiä elinympäristökijöitä (Mäkelä & Salo 2023). Pöllöt toimivat tärkeinä indikaattorilajeina, joiden esiintyminen heijastaa metsien rakenteellista luonnontilaisuutta (Korpimäki & Hakkarainen 2012).

Suomessa osan pöllölajeista kannat ovat luokiteltu elinvoimaisiksi (LC), kun taas toiset, kuten helmipöllö ja varpuspöllö (*Glaucidium passerinum*), voivat paikoin olla taantuvia erityisesti metsärakenteiden muutosten ja lahopuun vähenemisen seurauksena (Hyvärinen ym. 2019). Kaikki Suomessa esiintyvät pöllöt ovat lintudirektiivin (2009/147/EY) mukaisia rauhoitettuja lintulajeja, ja monet niistä sisältyvät direktiivin liitteeseen I, mikä edellyttää niiden elinympäristöjen erityistä huomioon ottamista. Lisäksi luonnonsuojelulain mukaisesti lintujen pesintää ei saa tahallisesti häiritä, ja pesäpuut sekä pesimäympäristön kannalta keskeiset piirteet tulee säilyttää erityisesti pesimäaikana (Luonnonsuojelulaki 9/2023, Mäkelä & Salo 2023).

Maankäytön suunnittelussa ja vaikutusten arvioinnissa pöllölajien huomioon ottaminen perustuu niiden pesimäpaikkojen sijaintiin, esiintymisen toistuvuuteen sekä elinympäristön laatuun. Merkittäväksi katsotaan erityisesti aktiiviset tai toistuvasti käytetyt pesäpaikat sekä alueet, jotka muodostavat lajien kannalta keskeisiä reviierejä tai ravinnonhankinta-alueita (Mäkelä & Salo 2023). Kaavoituksessa pöllöihin kohdistuvat vaikutukset liittyvät tyypillisesti metsärakenteen muutoksiin, pesäpaikkojen häviämiseen sekä häiriön lisääntymiseen. Näiden vaikutusten merkittävyyttä arvioidaan tapauskohtaisesti huomioiden lajin suojelutaso, esiintymisen laajuus sekä hankkeen vaikutusalueen ominaisuudet (Mäkelä & Salo 2023).

3.2 Aineisto ja menetelmät

Pöllöselvityksen lähtötietoina käytettiin Suomen lajitietokeskukselle VIRVA-rajauksella tehtyä aineistopyyntöä (4.6.2025), ja sen sisältämistä aineistoista erityisesti Rengastus- ja löytörekisterin havaintoja sekä Suojelunarvoiset petolintujen pesäpaikat-aineistoa. Lisäksi Luonnonvarakeskuksen kanta-arviosta (Luke 2025a) tehtiin päätelmiä pöllöille tärkeästä myyrätilanteesta. Suurimmassa osassa Pohjois-Pohjanmaata metsämyyräkannat runsastuivat selvästi kesällä 2025 ja jatkuen syksyllä, joten kantahuippu oli odotettavissa näillä alueilla vuonna 2026. Myyräkantojen koon ei siis pitäisi rajoittaa pöllöjen havaitsemista selvityksessä.

Sweco | Pysäysperän osayleiskaavan luontoselvitys

Työnumero: 25025898

Päiväys: 14.6.2026

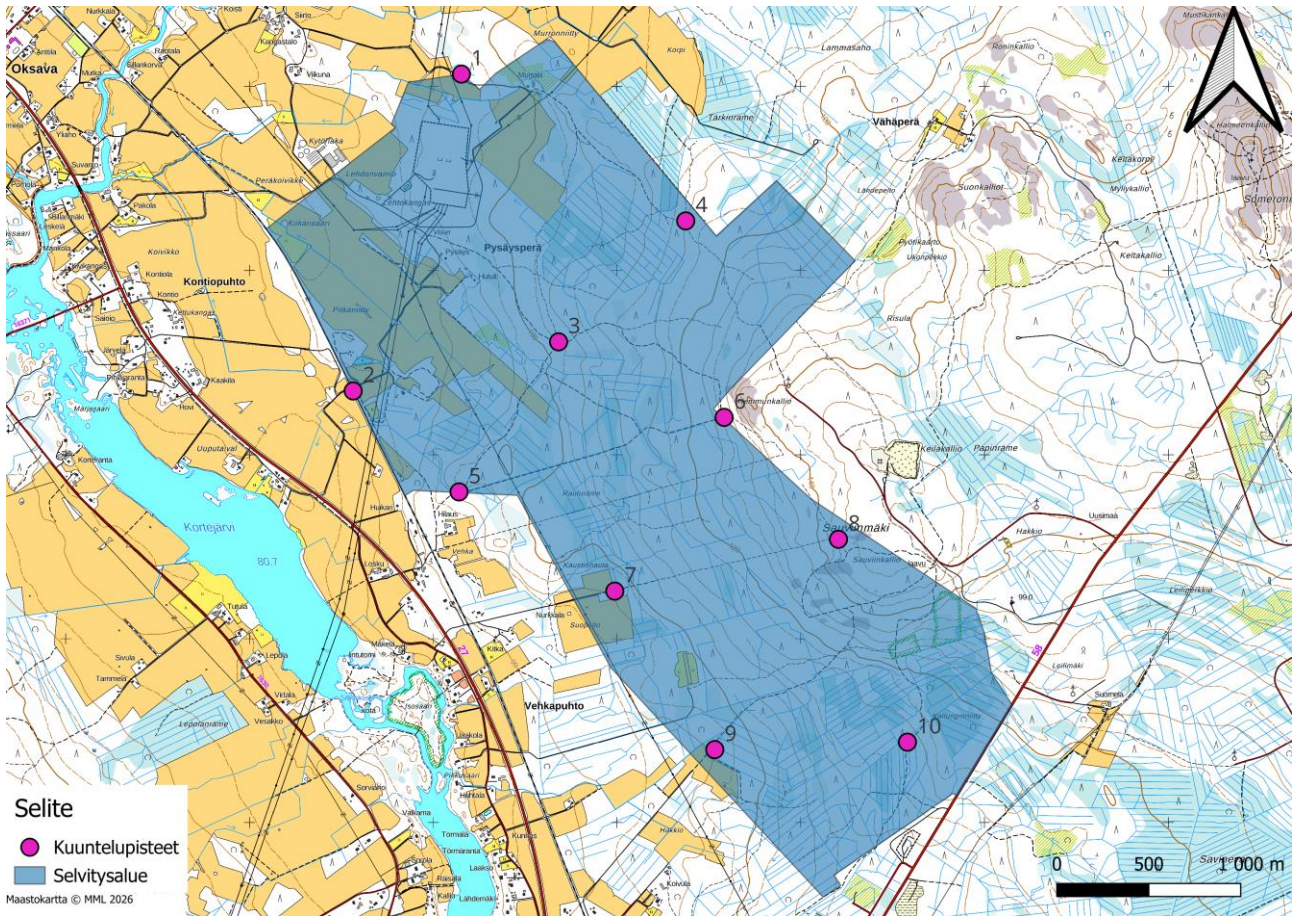
Versio: 2

Maastokartoitukset tehtiin yleisesti pöllöselvityksissä käytössä olevalla pistelaskentamenetelmällä. Pistelaskentamenetelmässä liikutaan hiihtäen tai autolla ajaen ja pysähdytään kuuntelemaan pöllöjen soidinääniä 500–1000 metrin välein. Kartoituksissa kuljettu reitti ja pisteet, joissa kuuntelu suoritetaan, valitaan siten, että kaikki selvitysalueella soidintavat pöllöt on mahdollista kuulla. Pöllöjen soidinäänien kantavuuteen vaikuttavat kuitenkin maaston muodot, vallitsevat sääolosuhteet ja kyseessä oleva pöllölaji. Soidinäänien kuuluvuutta parantaa tyyni säätila ja avoin maasto, ja päinvastoin tuulinen sää yhdistettynä tiheään kasvillisuuteen ja mäkisiin maastonmuotoihin heikentää kuuluvuutta. Pöllölajeista kantavin ääni on huuhkajalla, jonka huhuilua voi kuulla jopa 5 kilometrin etäisyydelle, ja helmipöllöllä, jonka puputus kuuluu noin 3 kilometrin päähän. Lapinpöllön vaimeat soidinäänit sen sijaan kuuluvat vain muutaman sadan metrin päähän. Pöllöjen soidinaktiivisuuden ja havaittavuuden kannalta paras säätila on lauha, tyyni ja sateeton. Aktiivisuus on suurinta noin 2 tuntia auringonlaskun jälkeen ja noin 3–4 tuntia ennen auringon nousua.

Kartoitettava reitti kuljettiin autolla ja jalan kahtena erillisenä maaliskuisena iltana/yönä sopivan säätilan vallitessa yhden kartoittajan voimin (Taulukko 1). Ensimmäinen kierros tehtiin 16.3.–17.3.2026 yönä klo 20:00–02:30, ja toinen kierros 30.3.–31.3.2026 klo 21:00–03:00. Sääolosuhteet olivat pöllöselvitykselle otolliset, sillä tuuli oli vähäistä ja pakkasen kohtuullista. Valituilla kuuntelupisteillä (10 kpl) pysähdyttiin kuuntelemaan pöllöjen ääniä noin 5 minuutin ajaksi (Kuva 6). Kuulluista pöllöistä kirjattiin muistiin laji, lukumäärä ja pöllön arvioitun sijainnin koordinaatit.

Taulukko 1. Pöllöselvityksen ajankohdat ja selvityskierrosten aikana vallinnut säätila.

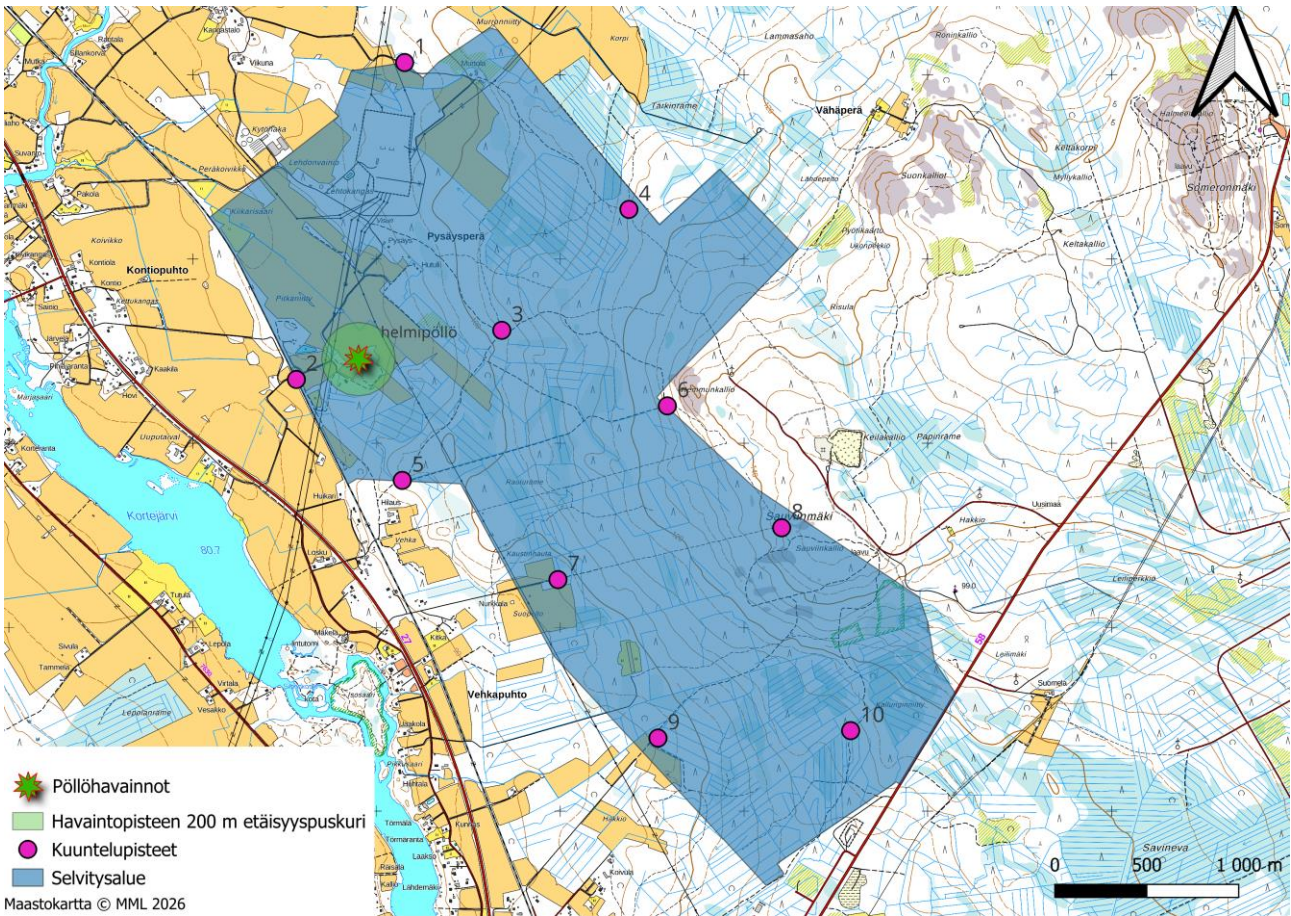
Selvityskierros	Päivämäärä	Kellonaika	Lämpötila	Tuuli	Pilvisuus
1	16.3.–17.3.2026	klo 20.00–23:45	+ 2 °C	1 m/s	0/8 → 2/8
2	31.3.2026	klo 20:30–23.45	+ 2 °C	2 m/s	0/8 → 6/8



Kuva 6. Pysäysperän osayleiskaavan luontoselvitysalueelle sijoitetut pöllöselvityksen kuuntelupisteet (10 kpl).

3.3 Tulokset

Laji.fi-aineistosta ei ilmennyt havaintoja hankealueella (tarkastettu 13.6.2026), eikä 5 kilometrin säteellä hankealueesta ei ole tallennettuja tietoja petolintujen pesistä (Suomen Lajitietokeskus). Selvitysalueella kuultiin ensimmäisen kartoituskerran 16.3.–17.3.2026 aikana yksi soidintava helmipöllö (*Aegolius funereus*) kuuntelupisteellä numero 3 (Kuva 7). Helmipöllön sijainnin arvioitiin äänen perusteella olevan noin 1 kilometrin päässä kuuntelupisteeltä länteen. Kartalla on esitetty 200 metrin vyöhyke, jolla pöllö todennäköisimmin sijaitisi. Helmipöllöstä löytyi yksi aiempi havainto Sauviinmäeltä aivan hankealueen läheltä vuodelta 2003 (Suomen Lajitietokeskus 2026). Toisella maastaselvityskierroksella 30.3.–31.3.2026 ei tehty kuulohavaintoja pöllöistä.



Kuva 7. Pysäysperän osayleiskaavan luontoselvitysalueella pisteellä 3 kuullun helmipöllön arvioitu sijainti ja 200 m etäisyyspuskuri.

3.4 Epävarmuustekijät

Yhtenä vuonna tehdyt luontoselvitykset antavat kuvan ainoastaan yhden vuoden tilanteesta, johon voivat vaikuttaa esimerkiksi sääolot, kevään eteneminen ja sattuma. Sää- ja muilla ympäristön olosuhteilla on vaikutusta pöllöjen aktiivisuuteen. Siitäkin huolimatta, että olosuhteet olisivat täydelliset, eivät kaikki pöllöyksilöt aina soidinna aktiivisesti valittuna selvitysajankohtana. Sääolosuhteet olivat kuitenkin kahden kartoituskerran aikana hyvät, koska tuuli oli vähäistä ja sää lauhaa. Ajoittainen liikenteen melu ja koirien haukunta vaikeuttivat välillä pöllöjen soidinäänien kuuntelua, mutta tällöin kuuntelua jatkettiin niin pitkään, että havainnoista voitiin olla varmoja.

4. METSÄKANALINNUT

4.1 Johdanto

Metsäkanalinnut muodostavat boreaalisten metsien keskeisen linturyhmän, johon Suomessa kuuluvat metso (*Tetrao urogallus*), teeri (*Lyrurus tetricus*), pyy (*Bonasa bonasia*) ja riekko (*Lagopus lagopus*). Näistä erityisesti metso ja pyy ovat metsätalousalueilla merkittäviä lajeja, joiden esiintyminen kuvastaa metsien rakenteellista laatua (Luke 2024, Miettinen ym. 2008). Metsäkanalinnut ovat pääosin paikkalintuja, joiden elinkierto on vahvasti sidoksissa metsäympäristöön, ja niiden elinympäristövaatimukset vaihtelevat lajikohtaisesti. Metso suosii laajoja, yhtenäisiä ja rakenteeltaan monipuolisia havumetsiä, joissa korostuvat riittävä latvuspeittävyys ja alikasvoksen tarjoama suoja, kun taas pyy esiintyy tyypillisesti tiheimmissä kuusi- ja sekametsissä, joissa on runsas alikasvos ja lehtipuustoa (Miettinen ym. 2008, Luke 2024).

Ekologisesti metsäkanalinnut ovat merkittäviä sekä kasvinsyöjinä että saalislajeina osana boreaalista ravintoverkkoa, ja niiden elinympäristövalintaan vaikuttavat muun muassa ravintoresurssit ja suojan saatavuus (Lahti 2026). Metsolla soidinkäyttäytyminen keskittyy perinteisille soidinpaikoille, joiden säilyminen edellyttää riittävää metsäpeitteisyyttä ja elinympäristöjen kytkeytyneisyyttä (Sirkiä ym. 2011, Sirkiä ym. 2012). Nämä soidinalueet ovat usein pitkäaikaisesti käytössä ja herkkiä elinympäristön muutoksille. Pyynti reviiirkäyttäytyminen puolestaan perustuu pienialaisempaan ja tasaisemmin jakautuneeseen esiintymiseen, mutta laji on herkkä metsän rakenteen muutoksille, erityisesti alikasvoksen vähenemiselle ja metsien harvenemiselle (Luke 2024).

Suojelullisesti metso ja pyy ovat Suomessa elinvoimaisia (LC) tai alueellisesti lievästi taantuvia, ja niiden kannat ovat pitkällä aikavälillä heikentyneet elinympäristömuutosten seurauksena (Luke 2024). Lajit kuuluvat EU:n lintudirektiivin (2009/147/EY) soveltamisalaan, joka edellyttää lintulajien sekä niiden elinympäristöjen suojelua ja riittävän elinympäristöverkoston säilyttämistä. Lisäksi Suomem luonnonsuojelulaki kieltää lintujen pesinnän häiritsemisen ja edellyttää lisääntymis- ja levähdyspaikkojen huomioon ottamista maankäytössä. Metsolla on monin paikoin korostunut merkitys kaavoituksessa erityisesti soidinalueiden kautta, joita voidaan pitää ekologisesti arvokkaina ja säilyttämisen kannalta tärkeinä kohteina (Sirkiä ym. 2012).

Vaikutusten arvioinnissa metsäkanalintuihin kohdistuvat vaikutukset liittyvät ensisijaisesti elinympäristöjen rakenteellisiin muutoksiin, kuten metsien pirstoutumiseen, avohakkuisiin ja metsänhoitotoimenpiteisiin, jotka voivat heikentää lajien elinmahdollisuuksia (Miettinen ym. 2008, Lahti 2026). Metson osalta keskeistä on laajojen metsäalueiden säilyminen sekä soidinpaikkojen turvaaminen, kun taas pyynti kohdalla korostuvat metsän tiheys, sekapuustoisuus ja alikasvoksen säilyminen (Luke 2024). Näin ollen metsäkanalintujen esiintyminen ja elinympäristöjen laatu tulee huomioida suunnittelussa, ja vaikutusten merkittävyys arvioidaan tapauskohtaisesti lajien ekologiaan, esiintymisen laajuuteen sekä elinympäristöjen ominaisuuksiin perustuen.

Sweco | Pysäysperän osayleiskaavan luontoselvitys

Työnumero: 25025898

Päiväys: 14.6.2026

Versio: 2

4.2 Aineisto ja menetelmät

Metsäkanalintuselvityksessä päälajina on metso, mutta kaikki havainnot kanalinnuista kirjataan. Metsojen soidinpaikkoja inventoitiin Metsoparlamentin (www.metsoparlamentti.fi) virallisen ohjeistuksen mukaan maastossa kahdella kierroksella 8.4.–9.4.2026 ja 6.5.–7.5.2026. Alustavan kartta- ja ilmakuvatarkastelun perusteella selvitettiin soidinpaikoiksi soveliaaksi arvioidut kohteet (Kuva 8). Suomen lajitietokeskuksen aineistojen lisäksi hyödynnetään yleensä lumijälkilaskentojen metsäkanalintuhavaintoja, mutta nopeasti sulaneen lumen takia Pysäysperän alueella ei pystytty tekemään oikea-aikaisia lumijälkilaskentoja keväällä 2026. Selvityskierrosten aikana sää oli hyvä ja tuuli riittävän tyyni yksilöiden havaitsemiseksi soitimen huippuaikana (Taulukko 2). Selvitykset tehtiin pääasiassa aamuyöllä, mikä on soitimen kuulemiseen suotuisa ajankohta. Maastokartoituksissa tarkastettiin kohteita seuraavasti:

- yhtenäiset, yli kymmenen hehtaarin metsäalueet,
- vanhat ja luonnontilaiset havumetsät, joissa puustorakenne harva ja maastoeroja,
- rämeitä reunustavat metsät,
- yli 30-vuotiaat ensiharventamattomat männiköt.

Karttapohjille merkittiin seuraavat havainnot:

- kävely- ja muut jäljet,
- siipien vetämisjäljet,
- hakomismännyn ja ruokailupuut,
- jätökset,
- havaitut yksilöt,
- päiväreviirit,
- varsinaiset soidinpaikat.

Yksittäistä siipien vetojälkeä ei voida tulkita soidinalueeksi, sillä siipijälkiä voi löytää myös koiraan päiväreviiriltä, joka on soidinpaikan läheisyydessä.

Metsoinventointien yhteydessä kartoitettiin myös muita metsäkanalintuja, joiden soidinkausi ajoittuu varhaiskeväälle. Tällaisia lajeja ovat teeri, pyy ja riekko. Riekkojen ja pyiden kartoittamisessa käytettiin apuna ääniatrappia, jossa lajin ääntä soitetaan kaiuttimesta kanalintuselvitysten aikana. Lintu reagoi usein äänitteisiin ja alkaa äännellä, jolloin paikallistaminen on helppoa.

Sweco | Pysäysperän osayleiskaavan luontoselvitys

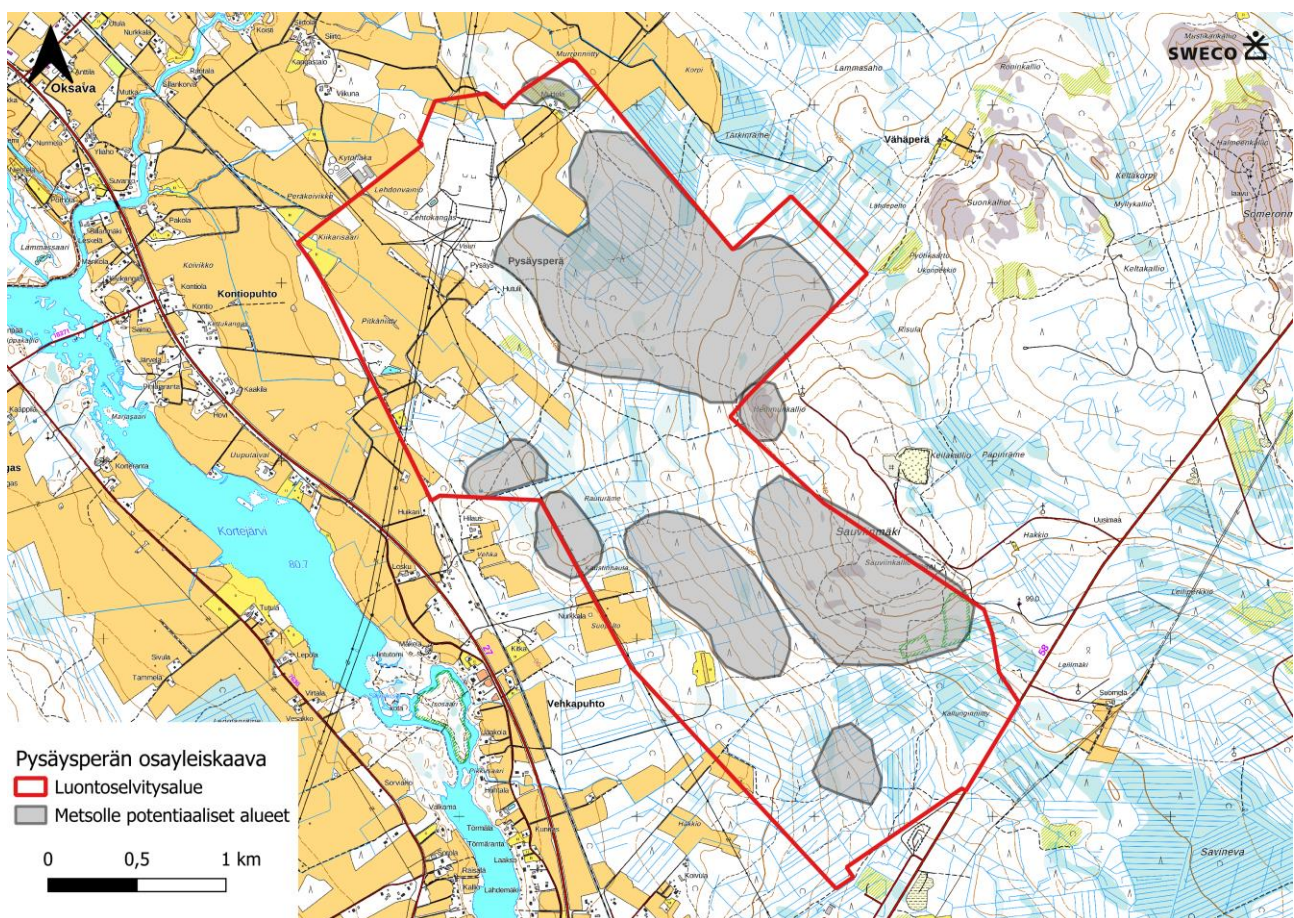
Työnumero: 25025898

Päiväys: 14.6.2026

Versio: 2

Taulukko 2. Metsäkanaselvitysten ajankohdat ja selvityskierrosten aikana vallinnut säätila.

Selvityskierros	Päivämäärä	Kellonaika	Lämpötila	Tuuli	Pilvisuus
1	8.4.2026	klo 12:30–18:30	-2 °C → +5 °C	2–4 m/s	0/8
1	9.4.2026	klo 8–14:30	-3 °C → +6 °C	2–4 m/s	1/8
2	6.5.2026	klo 4:30–7:00	-1 °C → +3 °C	2 m/s	0/8
2	7.5.2026	klo 5–7	-5 °C → +2 °C	1–2 m/s	0/8



Kuva 8. Metson potentiaalisiksi elinpiiriksi lähtötietojen pohjalta arvioidut alueet, joille maastonselvitykset pääasiassa kohdennettiin.

4.3 Tulokset

Selvitysalueelta ei ollut Suomen Lajitietokeskuksen mukaan aiempia havaintoja metsäkanalinnuista (tarkistettu 12.6.2026). Selvityksien aika tehtiin vain yksi havainto pyystä, joka nähtiin ensimmäisellä kierroksella 9.4.2026 linnustollisesti arvokkaaksi rajatun alueen reunalla (Kuva 9). Lisäksi Pysäysperän asemakaavan pesimälinnustonselvityksessä 27.5.2026 nähtiin metsokukko selvitysalueen koillisreunalla lähellä

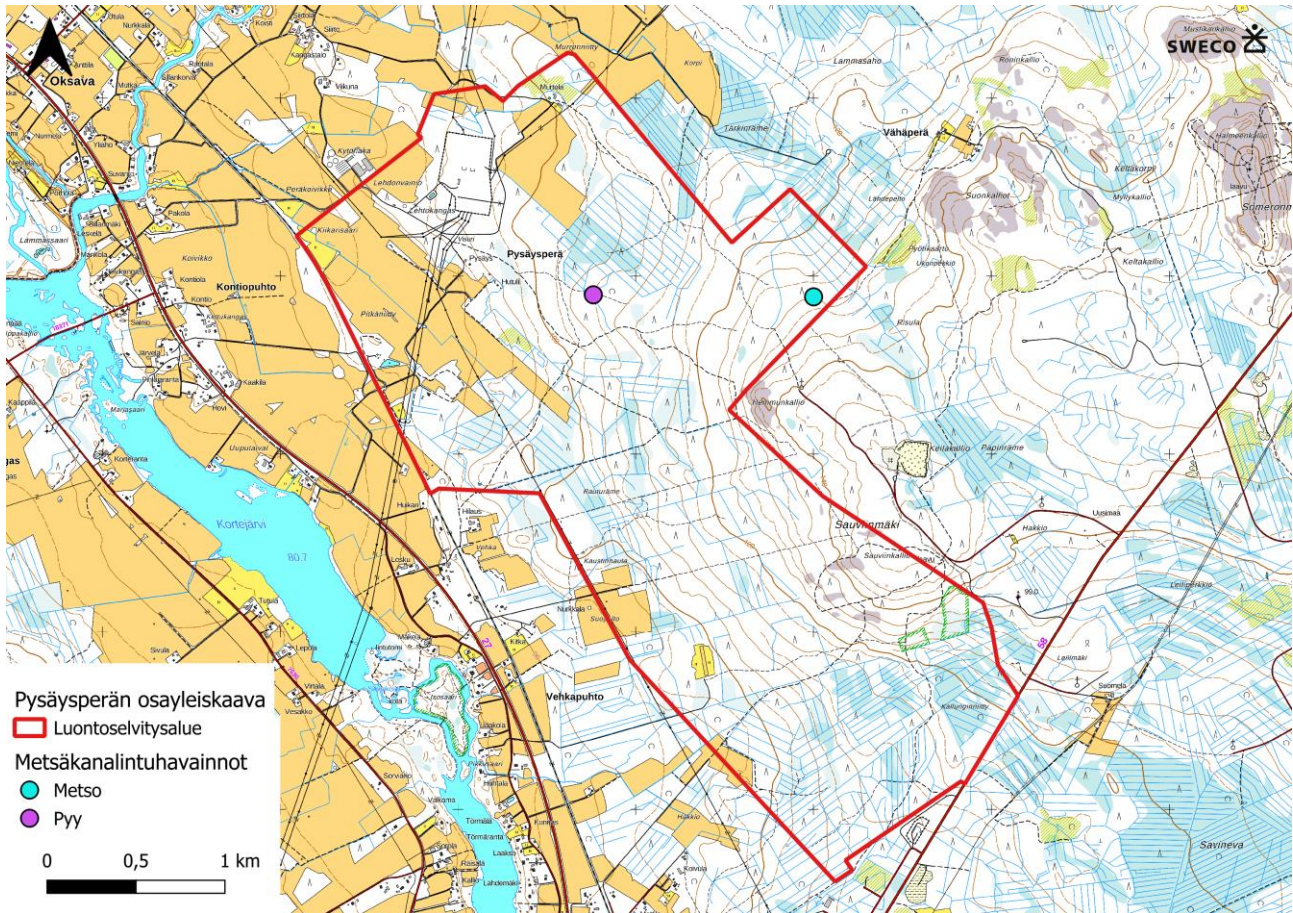
Sweco | Pysäysperän osayleiskaavan luontoselvitys

Työnumero: 25025898

Päiväys: 14.6.2026

Versio: 2

Hemmunkalliota (Kuva 9). Selvitysalueella ei ollut maastotarkastelun perusteella metsäkanalintujen soitimelle otollisia alueita. Selvityksissä ei tehty havaintoja teerestä tai riekosta.



Kuva 9. Pysäysperän osayleiskaavan selvitysalueella tehtyjen metsäkanalintuhavaintojen sijainnit.

4.4 Epävarmuustekijät

Metsojen soidinpaikkakartoituksien epävarmuustekijät liittyvät tyypillisesti lumettomaan aikaan tehtyihin inventointeihin, jolloin esimerkiksi siipienvetojälkiä ei voi löytää sulaneilta paikoilta. Tällöin uloste- ja hakomispuulöydöillä saadaan kuitenkin arvioitua lajin esiintymistä ja tehtyä lopullinen tarkastus soidinaikaan. Maastokartoituskäyntien aikaan lumet olivat jo kokonaan sulaneet, minkä vuoksi lumijälkiä ei voitu havainnoida. Kanalintujen jätökset kuitenkin näkyivät näissä olosuhteissa hyvin. Maastotyöskentely aloitettiin molemmilla kierroksilla aikaisin aamulla, jolloin aktiivisen soitimen voi havaita myös lintujen ääntelyn perusteella. Sääolot olivat metsäkanalintujen soidintamiselle suotuisat ja äänen kantavuus tyynessä säässä on hyvä. Heikentyneestä lumitilanteesta huolimatta epävarmuustekijöitä pidetään vähäisinä. Soidinalueet saattavat kuitenkin vaihdella vuosien välillä muun muassa hakkuutöiden seurauksena.

Sweco | Pysäysperän osayleiskaavan luontoselvitys

Työnumero: 25025898

Päiväys: 14.6.2026

Versio: 2

5. LIITO-ORAVA

5.1 Johdanto

Liito-orava (*Pteromys volans*) on luontodirektiivin (92/43/ETY) liitteen IV (a) laji. Liito-oravan lisääntymis- ja levähdyspaikat on suojeltu luonnonsuojelulain 78 §:n 2 momentin nojalla, jonka mukaan näiden paikkojen hävittäminen ja heikentäminen on kielletty. Liito-oravan lisääntymis- ja levähdyspaikaksi määritellään Niemisen ja Aholan (2017) mukaan sen ”pesintään, päivän viettoon, levähtämiseen, suojautumiseen tai ravinnon varastointiin käytettävät puut, pöntöt tai rakennusten osat.” Myös kulkuyhteyksien säilyminen näiden alueiden välillä on liito-oravan kannalta tärkeää. Lupa- ja valvontavirasto voi kuitenkin myöntää poikkeuksen tästä sekä luontodirektiivin artiklassa 12 että luonnonsuojelulain 78.2 §:ssä mainitusta heikentämis- ja hävittämiskiellosta. Poikkeuksen myöntämisen edellytyksistä on säädetty luontodirektiivin 16 artiklassa.

Liito-orava on luokiteltu Suomessa uhanalaiseksi (VU) (Hyvärinen ym. 2019). Metsätalouden hakkuut ovat vähentäneet liito-oraville sopivien elinympäristöjen määrää sekä pirstoneet kulkuyhteyksiä reviirien ja ravinnonhankinta alueiden välillä. Liito-oravat suosivat elinympäristönään vanhoja kuusivaltaisissa sekametsiä, joissa on suojaisaa lehtipuustoa ja sopivia pesäkoljoja (Hanski ym. 2001). Erityisen tärkeitä pesäpaikkoja ovat läpimitaltaan järeät haapapuut. Liito-oravan ravinto koostuu pääasiassa lepän ja koivun norkoista, sekä lehdistä ja silmuista. Paras ajankohta liito-oravaselvitykselle on keväällä lumien sulettua, jolloin puiden juurella olevat kellanruskeat papanat eivät ole vielä kasvillisuuden peitossa (Sierla ym. 2004). Suomessa liito-oravan levinneisyys ulottuu etelärannikolta linjalle Oulu-Kuusamo (Hanski ym. 2001).

5.2 Aineisto ja menetelmät

Selvityksen lähtötiedoiksi haettiin Suomen lajitietokeskuksen tietokannasta kaikki liito-oravahavainnot kymmenen kilometrin säteellä selvitysalueesta (15.4.2026). Liito-oravaselvityksen maastotyöt kohdistettiin lähtötietojen ja mm. maastokartta-, ilmakuva- ja puustokarttatarkastelun perusteella sellaisiin paikkoihin selvitysalueella, jotka tulkittiin mahdollisesti potentiaalisiksi liito-oravan elinympäristöiksi (Kuva 10). Maastotyöt suoritettiin valoisaan aikaan 16.4.–17.4.2026 säätilan ollessa suotuisa selvitykselle (Taulukko 3). Selvityksessä etsittiin liito-oravien ulosteita järeiden kuusten, haapojen ja muiden lehtipuiden tyviltä Niemisen ja Aholan (2017) ohjeiden mukaisesti.

Liito-oravaselvityksessä alueelta rajattiin mahdollisien uloste- ja pesähavaintojen sekä elinympäristöksi sopivan luontotyypin perusteella liito-oravan lisääntymis- ja levähdyspaikat ja muut liito-oravan käyttämät alueet (elinpiirin ydinalueet, elinpiirit sisältäen ruokailualueet, siirtymäreitit tms.). Luontotyypiltään liito-oravan lisääntymis- tai levähdyspaikaksi soveltuvilta alueilla merkittiin muistiin papanapuiden sekä pesäpaikaksi sopivien kolopuiden, risupesien ja pesäpönttöjen sijainti ja puulaji. Papanapuista kirjattiin muistiin

papanamäärä luokiteltuna ja puut määritettiin pesäpuuksi, mahdolliseksi pesäpuuksi, tai muuksi papanapuuksi seuraavin perustein:

- **Pesäpuu:** kololliset, pöntölliset tai risupesälliset puut, joiden alla on papanoita.
- **Kolopuu:** kololliset puut, joiden alla ei ole papanoita.
- **Risupesäpuu:** puut, joissa liito-oravan pesäksi sopiva oravan risupesä, mutta joiden alla ei ollut papanoita.
- **Pönttöpuu:** Puut, joissa liito-oravan pesäksi suuaukon koon perusteella sopiva pönttö, mutta joiden alla ei ole papanoita.
- **Papanapuu:** Puut, joiden juurella on papanoita, mutta puussa ei ole (tai ei voitu havaita) pesäkoloja, risupesä tai pönttöjä.

Taulukko 3. Liito-oravaselvitysten ajankohdat ja selvitysten aikana vallinnut säätila.

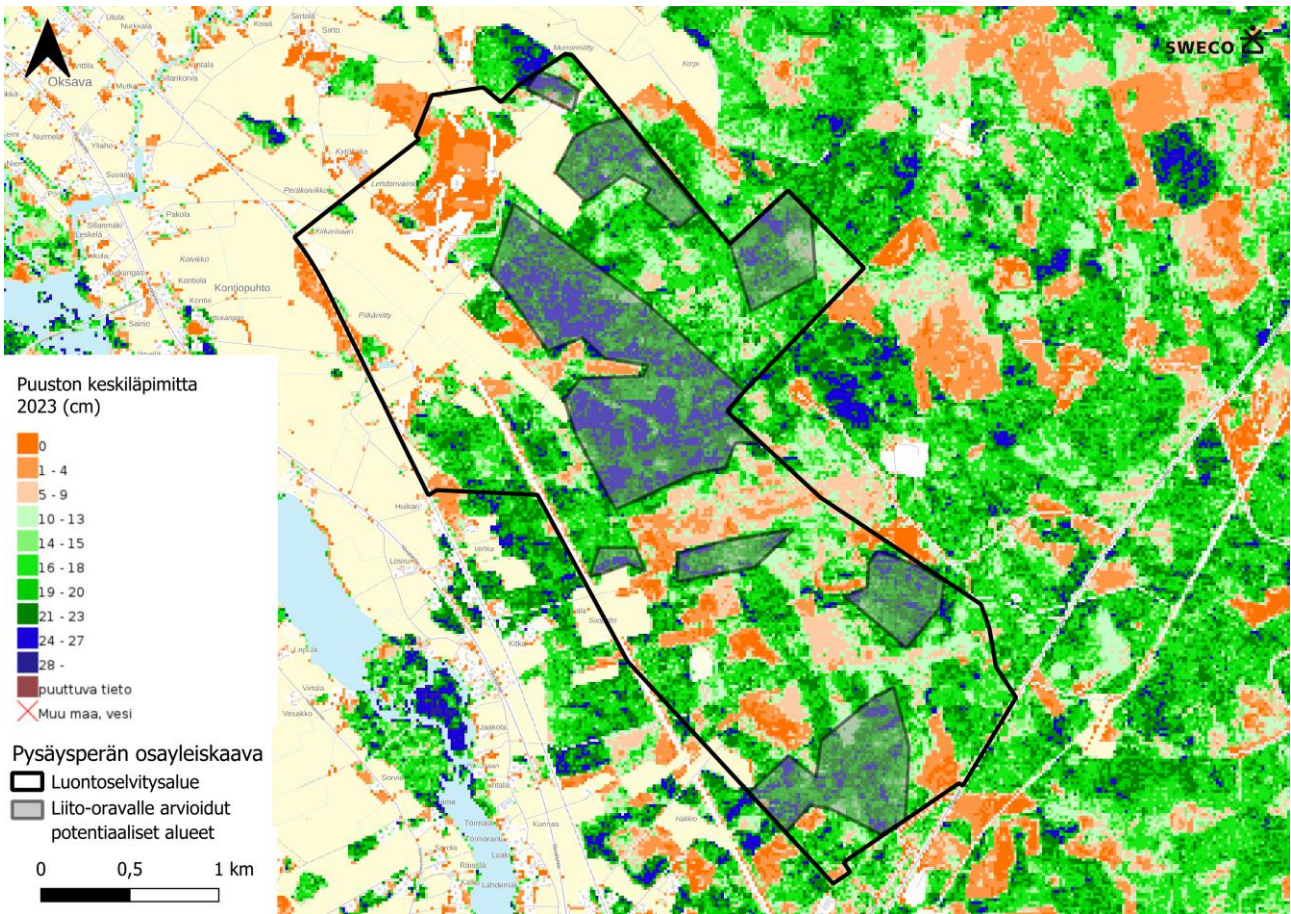
Päivämäärä	Lämpötila	Tuuli	Pilvisuus
16.4.2026	+13 °C → +8 °C	1–2 m/s	0/8
17.4.2026	+6 °C → +12 °C	3–5 m/s	1/8

5.3 Tulokset

Suomen lajitietokeskuksen haussa ei löytynyt lainkaan liito-oravahavaintoja selvitysalueelta ja lähin havainto oli tehty noin 6 km päässä vuonna 2016 (15.4.2026). Liito-oravaselvityksessä ei löydetty merkkejä liito-oravan lisääntymis- ja levähdyspaikoista, tai lajin käyttämistä kulkuyhteyksistä. Selvityksessä ei havaittu myöskään liito-oravan jätöksiä. Karttatarkastelussa liito-oravalle mahdollisesti potentiaalisiksi tunnistetut kohteet osoittautuivat maastokäynnillä selvästi liito-oravalle soveltumattomaksi tai huono laatuiseksi. Selvitysalue on suurelta osin mäntyvaltaista nuorta talousmetsää, jossa lehtipuita on vain vähän ja metsän rakenteesta puuttuu suojaava peitteisyys (Kuva 11). Pienillä alueilla löytyi varttuneenpaa kasvatuskusikkaa ja siellä täällä haaparyhmiä, mutta puut eivät olleet tarpeeksi järeitä, eikä niissä ollut koloja. Sauviinmäen potentiaalisiksi arvioidulta lehtojensuojelualueelta ei löytynyt myöskään merkkejä liito-oravista ja sopivien lehtipuiden määrä oli vähäinen.

5.4 Epävarmuustekijät

Liito-oravaselvitykseen ei liity merkittäviä epävarmuustekijöitä. Työ suoritettiin liito-oravaselvityksen kannalta otolliseen vuodenaikaan, eivätkä sääolosuhteet haitanneet selvityksen toteuttamista. Potentiaaliset lain tarkoittamat lajin lisääntymis- ja levähdyspaikat pystyttiin kartoittamaan oikea-aikaisesti.



Kuva 10. Liito-oravan elinpiiriksi puuston keskiläpimittan ja muiden lähtötietojen pohjalta potentiaalisiksi arvioidut alueet, joille maastonselvitykset pääasiassa kohdennettiin.



Kuva 11. Pysäysperän osayleiskaavan selvitysalueella sekametsät olivat nuoria ja lehtipuita oli vähän.

6. VIITASAMMAKKO

6.1 Johdanto

Viitasammakko (*Rana arvalis*) on luontodirektiivin (92/43/ETY) liitteen IV (a) laji. Viitasammakon lisääntymis- ja levähdyspaikat on suojeltu luonnonsuojelulain 78 §:n 2 momentin nojalla, jonka mukaan näiden paikkojen hävittäminen ja heikentäminen on kielletty. Lupa- ja valvontavirasto voi kuitenkin myöntää poikkeuksen tästä sekä luontodirektiivin artiklassa 12 että luonnonsuojelulain 78.2 §:ssä mainitusta heikentämis- ja hävittämiskiellosta. Poikkeuksen myöntämisen edellytyksistä on säädetty luontodirektiivin 16 artiklassa. Viitasammakko on Suomessa rauhoitettu laji, jonka kanta on luokiteltu elinvoimaiseksi (LC) (Hyvärinen ym. 2019).

Sweco | Pysäysperän osayleiskaavan luontoselvitys

Työnumero: 25025898

Päiväys: 14.6.2026

Versio: 2

Suomessa viitasammakon levinneisyys painottuu maan etelä- ja keskiosiin, mutta havaintoja on koko maasta tunturialueita lukuun ottamatta (Nieminen & Ahola 2017). Viitasammakon elinympäristöjä ovat suot, vesistöjen rannat (myös murtovesi) ja erilaiset pienvedet, kuten lammikot ja ojat, sekä näiden läheiset maa-alueet: kosteikot, rantaluhdat sekä kosteat niityt ja metsät (Nieminen & Ahola 2017). Suomessa viitasammakko vaikuttaa olevan runsaimmillaan luonnontilaisessa elinympäristössä, mm. soilla, ja harvalukuisimmillaan kaupunkiympäristöissä. Keväällä viitasammakot ovat kutualueillaan lammikoissa ja muissa vesistöissä sekä niiden lähetyvillä. Viitasammakko on varsin paikkauskollinen, eikä lähde kauaksi kutuveden läheisyydestä.

Viitasammakko voidaan varmasti määrittää äänen perusteella: soidinääni on lajityypillistä haukuntaa tai pulputusta. Matala ääni hukkuu helposti taustameluun ja kuuluu hyvälläkin säällä vain noin 100 metrin päähän (Nieminen & Ahola 2017). Lajin levinneisyyden ja runsauden arvioinnin näkökulmasta haasteita aiheuttaa vaikea tunnistettavuus, varsinkin kutuajan ulkopuolella. Paras aika viitasammakkoselvityksille on kevään etenemisen nopeudesta riippuen huhti-toukokuu. Direktiivilajioppaan (Nieminen & Ahola 2017) mukaan lajin esiintymispaikoilla lisääntymispaikaksi voidaan tulkita ne vesialueen osat, joissa koirailta on lisääntymisreviirit, joissa pariutuminen ja kutu tapahtuvat ja joissa nuijapäät elävät. Soidintaminen riittää osoittamaan lisääntymispaikan olemassaolon. Levähdyspaikkaan kuuluvat päivälepopaikat esim. kasvillisuuden suojissa ja talvehtimispaikat sekä maa- että vesiympäristössä. Kutualueilla olevia talvehtimispaikkoja lukuun ottamatta levähdyspaikat eivät kuitenkaan ole yksiselitteisesti määriteltävissä (Nieminen & Ahola 2017).

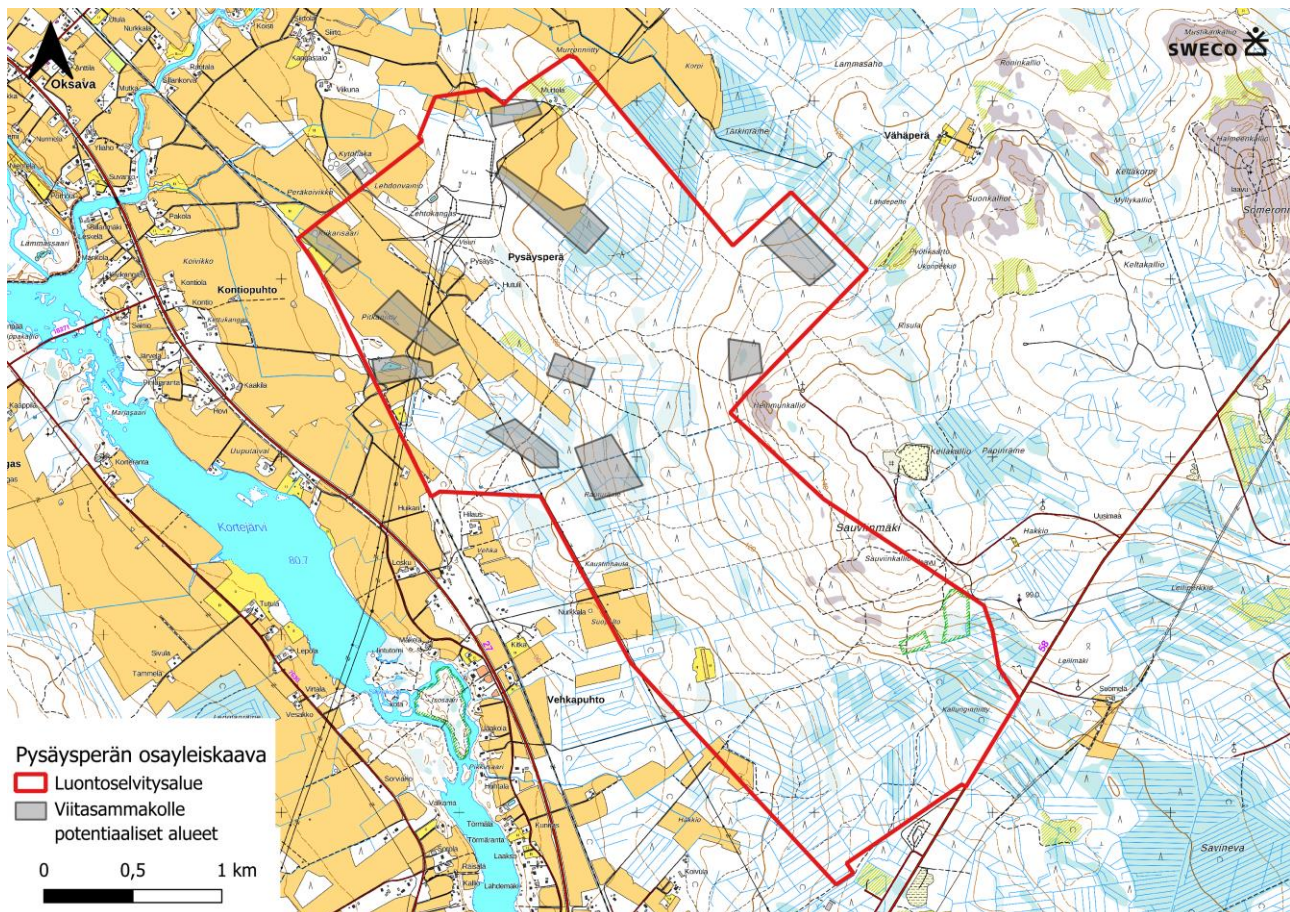
6.2 Aineisto ja menetelmät

Lähtötietoina käytettiin Suomen Lajitietokeskuksen aineistoa, joka tarkistettiin raporttia tehdessä (12.6.2026) sekä Maanmittauslaitoksen maastokartta- ja ilmakuvia. Näiden avulla rajattiin potentiaalisia kohteita, joissa viitasammakkoja voisi esiintyä ja paikoissa, joissa oli maastonselvityksen aikana vettä pysähdyttiin kuuntelemaan noin 50 metrin välein (Kuva 12). Maastotyöt ajoitettiin viitasammakon arvioituun kutuaikaan, jonka etenemistä seurattiin Suomen lajitietokeskuksen päivittyvästä havaintokannasta. Viitasammakoiden kutu alkaa Pohjois-Pohjanmaalla yleensä aivan huhtikuun lopulla tai toukokuun ensimmäisillä viikoilla. Koiraat ovat hyvin äänessä tavallisesti 2–3 viikon ajan (Sierla ym. 2004).

Vuonna 2026 huhtikuu oli tavanomaista lämpimämpi, ja ojat olivat sulia jo huhtikuun puolessa välissä. Talvi oli ollut vähäluminen ja sää oli huhtikuun alussa lämmin, mutta viileni huhtikuun lopussa, joten viitasammakon kudun arvioitiin sijoittuvan joko ennen kylmempää jaksoa tai heti sen jälkeen. Viitasammakkoselvitys tehtiin kulkemalla läpi kaikkien selvitysalueen suurempien ojien ja kosteikkojen vieret pysähtyen kaikkien potentiaalisten uomien lähistölle vähintään 5 minuutin ajaksi kuuntelemaan hiljaa. Pysäysperän selvitysalueella toista kuuntelukierrosta ei tehty, sillä ensimmäisellä kierroksella alueella ei havittu olevan potentiaalia viitasammakon elinpiiriksi tai lisääntymisalueeksi.

Taulukko 4. Viitasammakkoselvityksen ajankohta ja sen aikana vallinnut säätila.

Päivämäärä	Kellonaika	Lämpötila	Tuuli	Pilvisuus
29.4.2026	klo 15–20	+6 °C → +5 °C	2–4 m/s	2/8



Kuva 12. Viitasammakon potentiaalisiksi elinpiiriksi lähtötietojen pohjalta arvioidut alueet, joille maastoselvityksien kuuntelupisteet pääasiassa kohdennettiin.

6.3 Tulokset

Selvitysalueella ei ollut Suomen Lajitietokeskuksen mukaan aiempia havaintoja viitasammakoista (tarkistettu 12.6.2026). Lähinnä selvitysalueella olevat tuoreet havainnot viitasammakoista olivat tehty vuonna 2024 noin 2,5–4 km päässä Settijoella ja Haapajärven keskustan itäpuolella. Selvityksen aikana ei kuultu soidintavia viitasammakkokoiraita. Maastonselvityksen perusteella selvitysalueella ei ollut rajattavissa viitasammakolle sopivia lisääntymis- ja levähdyspaikkoja (Kuva 13). Alueella oli joitakin runsasvetisempiä oja, mutta niissä oleva virtaus ja vesikasvien puute tekivät lähtötietojen perusteella potentiaalisiksi arvioiduista elinympäristöistä viitasammakolle sopimattomia.



Kuva 13. Pysäysperän osayleiskaavan selvitysalueen ojat olivat pääasiassa huonosti viitasammakolle sopivia.

6.4 Epävarmuustekijät

Yhtenä vuonna tehdyt luontoselvitykset antavat kuvan ainoastaan yhden vuoden tilanteesta, johon voivat vaikuttaa esimerkiksi sääolot, kevään eteneminen ja sattuma. Viitasammakkoselvitys tehtiin oikea-aikaisesti parhaaksi arvioituna ajankohtana. Selvitysten tekijällä on kokemusta vastaavista selvityksistä. Sääolosuhteet olivat selvitysajankohtana otolliset, eikä selvitykseen liity säästä johtuvaa epävarmuutta. Viitasammakon pääasialliset elinympäristöt ja soidinalueet saatiin siis melko hyvällä varmuudella kartoitettua. Viitasammakkoselvityksiin liittyy aina epävarmuutta, sillä viitasammakko on arka eläin, eikä välttämättä uskalla äänellä häirittyä, vaikka selvittäjä liikkuisi alueella hiljaa.

Sweco | Pysäysperän osayleiskaavan luontoselvitys

Työnumero: 25025898

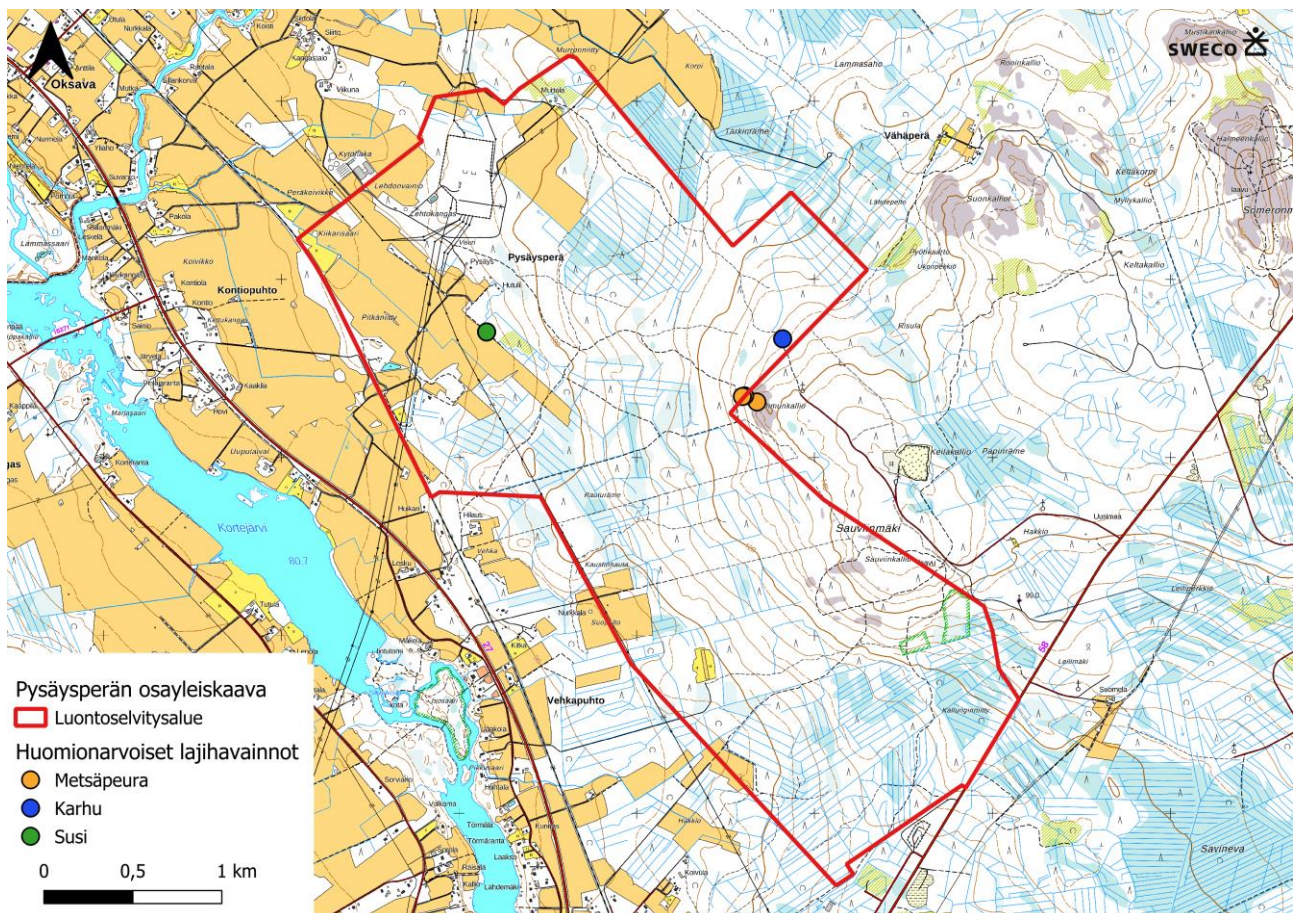
Päiväys: 14.6.2026

Versio: 2

7. MUUT HUOMIONARVOISET LAJIHAVAINNOT

Pysäysperällä tehtiin luontoselvitysten yhteydessä havaintoja myös metsäpeurasta (NT, dir. II), sudesta (EN, dir. V) ja karhusta (NT, dir. II, IV) (Kuva 14, Kuva 15). Metsäpeuran jälkiä ja jätöksiä löydettiin Hemmunkalliolta metsäkanalintuselvityksessä huhtikuussa 2026. Samalta alueelta löydettiin myös mutaan painuneita vanhempia karhun jälkiä toukokuussa 2026 pesimälinnustوسelvityksen aikana. Samalla selvityskierroksella löydettiin Pysäysperän luoteispuolelta pellon laidalta tuoreet suden jäljet. Suurpetojen jälkihavaintojen läheltä löydettiin myös metsäkauriiden ja hirvien jälkiä.

Vuonna 2026 on tehty havaintoja susista ja karhuista, jotka ovat Luonnonvarakeskuksen aineistossa karkeistettu 10x10 km ruudulla Pysäysperän alueelle (Luonnonvaratieto -karttapalvelu, havainnot tarkistettu 12.6.2026). Haapajärvellä ei kuitenkaan sijaitse tunnettuja susireviirejä (Luonnonvarakeskus 2025b). Lähimmät tunnetut susireviirit ovat Kärsämäen ja Nivalan laumat, minkä lisäksi Haapajärven alueella voi liikkua vaeltavia yksilöitä. Viime vuosilta löytyy myös metsäpeurahavaintoja eri puolilta Haapajärveä, selvitysaluetta lähimmät noin 4 km luoteeseen (Suomen Lajitietokeskus 2026).



Kuva 14. Muiden huomionarvoisten lajihavaintojen sijainti Pysäysperän osayleiskaavan luontoselvitysalueella.

Sweco | Pysäysperän osayleiskaavan luontoselvitys

Työnumero: 25025898

Päiväys: 14.6.2026

Versio: 2



Kuva 15. Metsäpeuran jätöksiä ja karhun jäljet Hemmunkalliolla sekä suden jäljet Pysäysperän luoteispuolella pellon laidalla.

8. YHTEENVETO JA SUOSITUKSET

Haapajärven kaupunki valmisteleo Pysäysperän osayleiskaavaa, jonka tavoittena on yhteensovittaa suunnittelualueella sijaitsevan Fingridin sähköaseman läheisyydessä vireillä olevat energiahankkeet. Kaavan luontoselvityskonsulttina toimii Sweco Finland Oy, joka laatii vaikutusten arvioinnin alueidenkäyttölain sekä maankäyttö- ja rakennusasetuksen mukaisesti. Suunnittelualueella suoritettiin vuonna 2026 maaliskuukokuussa yleiskaavatasiosena pöllö-, metsäkanalintu-, liito-orava- ja viitasammakkoselvitykset, joiden maastotyöt kohdennettiin lähtötietojen pohjalta potentiaalisiksi arvioiduille luonnonarvoalueille.

Suomen Lajitietokeskuksen mukaan kaava-alueella ei ole tuoreita havaintoja liito-oravasta, viitasammakosta, metsäkanalinnuista tai pöllöistä (tarkastettu 12.6.2026). Pysäysperän luontoselvityksissä ei tehty havaintoja viitasammakosta tai liito-oravasta, eikä alueelta löydetty lajien elinpiireiksi sopivia lisääntymis- ja levähdyspaikkoja. Selvitysalueen luonnonympäristö on pääasiassa peltoja ja ojitettua talousmetsää, eikä luonnontilaisia metsiä tai soita juurikaan ole. Metsät ovat pääosin havupuuvaltaisia kuusi- ja mäntymetsiä, jotka ovat iältään nuoria tai keski-ikäisiä kasvatusmetsiköitä tai lehtipuuvaltaisia taimikoita.

Pysäysperän ympäristöstä, kaava-alueen pohjoisosista tehtiin yksittäiset lajihavainnot helmipöllöstä, pyystä ja metsosta. Helmipöllö on EU:n lintudirektiivin liitteen I laji, mikä edellyttää erityisesti pesien ja elinympäristöjen suojelua. Helmipöllöjen kanta on Suomessa määritetty silmälläpidettäväksi (NT) ja lajin pesimistä Pysäysperän alueella selvitetään erillisessä linnustoselvityksessä. Mikäli alueella todetaan aktiivinen pesintä, kohteen merkitys kasvaa ja suositellaan tarvittaessa tiukempia suojatoimenpiteitä ottaen huomioon lajin elinympäristön laatu. Metsäkanalinnuista metsolle soveliaista soidinympäristöä on selvitysalueella vain vähän. Metso ja pyy

Sweco | Pysäysperän osayleiskaavan luontoselvitys

Työnumero: 25025898

Päiväys: 14.6.2026

Versio: 2

ovat myös EU:n lintudirektiivin liitteen I lajeja, ja molemmat Suomessa kannoiltaan elivoimaisia (LC) riistalintuja. Metsäkanalintuselvityksen perusteella alueella ei arvioida olevan lajien vakiintuneita lisääntymis- tai levähdyspaikkoja, eikä yksittäisillä havainnoilla katsota olevan vaikutuksia kaavaratkaisuun.

Pysäysperän luontoselvitysten aikana tehtiin havainnot myös metsäpeurasta (NT, dir. II), sudesta (EN, dir. V) ja karhusta (NT, dir. II, IV). Metsäpeuran jätöksiä ja karhun jäljet löydettiin Hemmunkallion läheisyydestä, ja suden jäljet nähtiin Pysäysperän luoteispuolella pellon laidalla. Kyseisten lajien osalta selvitysalue ei todennäköisesti ole ihmisvaikutuksen takia pysyvää elinpiiriä, ja yksilöiden tiedetään vaeltavan laajoilla alueilla reviirien ja laidunalueiden ulkopuolella ravintoa etsiessään. Alueella vaikuttaa olevan suurpetojen saaliiksi sopivia hirvieläimiä. Metsäpeuran havaintopaikka karulla jäkäläkankaalla ja havainto aika huhtikuun alussa viittaavat yksilöiden olleen todennäköisesti kevätvaelluksella talvilaidunnusalueilta kohti kesälaidun- ja vasomisalueita. Minkään havaitun lajin kohdalla Pysäysperän selvitysalueen ei katsota olevan osa vakiintunutta elinpiirin ydinaluetta, mutta alueen mahdollinen merkitys lajien ekologisena siirtymäreittinä tulisi ottaa huomioon laajemmassa maankäytön suunnittelussa ja välttää mahdollisuuksien mukaan näiden kulkuyhteyksien pirstoutumista.

Kevään 2026 luontoselvitysten tulosten perusteella asiantuntijat eivät esitä erityisiä suosituksia selvityksen kohteina olleiden lajien huomioimiseksi maankäytön suunnittelussa, eikä selvitysalueelta rajattu uusia luonnon monimuotoisuuden säilyttämiseksi arvokkaita kohteita. On kuitenkin huomionarvoista, että alueella tehdyt luontoselvitykset antavat kuvan ainoastaan yhden vuoden tilanteesta, johon voivat vaikuttaa esimerkiksi sääolot, kevään eteneminen ja sattuma. Toisaalta kaikki alueelle toteutetut luontoselvitykset tehtiin oikea-aikaisesti ja selvitysten tekijöillä on kokemusta luontoselvityksistä sekä luontoselvityksiä koskevien lakien ja viranomaisohjeiden tulkinnasta ja soveltamisesta, joten epävarmuustekijät arvioidaan käytettyjen menetelmien osalta hyvin vähäisiksi. Asiantuntijoiden esittämiä maankäytön suosituksia tullaan täydentämään syksyllä 2026, kun loput Pysäysperän osayleiskaavan ja asemakaavan alueella tehdyt luontoselvitykset valmistuvat.

Emmi Räsänen, biologi FT
 Luontoasiantuntija ja geneetikko
 Sweco Finland Oy
 Jyväskylä

LÄHTEET

- Hanski, I., Henttonen, H., Liukko, U.-M., Meriluoto, M. & Mäkelä, A. (2001). *Liito-oravan (Pteromys volans) biologia ja suojelu Suomessa*. Suomen ympäristö 459, Luonto ja luonnonvarat.
- Hyvärinen, E., Juslén, A., Kemppainen, E., Uddström, A. & Liukko, U.-M. (toim.) (2019). *Suomen lajien uhanalaisuus – Punainen kirja 2019*. Ympäristöministeriö & Suomen ympäristökeskus.
- Korpimäki, E. & Hakkarainen, H. (2012). *The Boreal Owl: Ecology, Behaviour and Conservation*. Cambridge: Cambridge University Press.
- Lahti, M. (2026). *Metsänhoitomenetelmien vaikutukset metsäkanalintupopulaatioihin Suomessa*. Oulun yliopisto. Saatavilla: <https://urn.fi/URN:NBN:fi:oulu-202604222721>
- Luonnonvarakeskus (Luke) (2023). *Valtakunnan metsien inventointi 13 (VMI13): tulokset*. Helsinki: Luke.
- Luonnonvarakeskus (Luke) (2024). Metsän rakenne selittää metsäkanalintujen esiintymistä. Saatavilla: <https://www.luke.fi> (viitattu 12.6.2026).
- Luonnonvarakeskus (Luke) (2025a). Myyräkanta kasvussa Itä-Suomessa. Saatavilla: <https://www.luke.fi/uitiset/myyrakanta-kavussa-itasuomessa> (viitattu 12.6.2026).
- Luonnonvarakeskus (Luke) (2025b). Susikanta Suomessa maaliskuussa 2025 (verkkoraportti). Saatavilla: <https://www.luke.fi/luonnonvaratieto/tiedetta-ja-tietoa/susi/susikanta-suomessa-maaliskuussa-2025> (viitattu 12.6.2026).
- Miettinen, J., Helle, P., Nikula, A. & Niemelä, P. (2008). Large-scale landscape composition and capercaillie density in Finland. *Annales Zoologici Fennici*, 45, 161–173.
- Mäkelä, K. & Salo, P. (2023). *Luontoselvitykset ja luontovaikutusten arviointi: opas tekijälle, tilaajalle ja viranomaiselle* (2. korjattu painos). Suomen ympäristökeskuksen raportteja 43/2023. Saatavilla: <https://helda.helsinki.fi/items/d2c3ab28-1ebe-42a0-9712-0da31675578f>
- Nieminen, M. & Ahola, A. (toim.) (2017). *Euroopan unionin luontodirektiivin liitteen IV lajien (pl. lepakot) esittelyt*. Suomen ympäristö 1/2017.
- Sierla, L., Lammi, E., Mannila, J. & Nironen, M. (2004). *Direktiivilajien huomioon ottaminen suunnittelussa*. Suomen ympäristö 742, Luonto ja luonnonvarat.
- Sirkiä, S., Lindén, A., Helle, P., Nikula, A. & Korpimäki, E. (2012). Spatial priorities for capercaillie lekking landscapes. *Journal of Applied Ecology*, 49, 706–715.
- Sirkiä, S., Lindén, A., Helle, P., Nikula, A., Norrdahl, K. & Korpimäki, E. (2011). Capercaillie lekking areas and forest fragmentation. *Ornis Fennica*, 88, 89–100.
- Suomen Lajitietokeskus (2026). Laji.fi-havaintoaineisto (rajaus: Haapajärven kunta). Saatavilla: <https://laji.fi> (viitattu 12.6.2026).
- Sweco Finland Oy (2025). *Pysäysperän osayleiskaavan luontoselvitys*. Haapajärven kaupunki. Saatavilla: <https://www.haapajarvi.fi/sites/haapajarvi.fi/files/2025-12/Pys%C3%A4ysper%C3%A4n%20osayleiskaavan%20luontoselvitys%201.12.2025.pdf> (viitattu 12.6.2026).

Sweco | Pysäysperän osayleiskaavan luontoselvitys

Työnumero: 25025898

Päiväys: 14.6.2026

Versio: 2